

MEMORIA ANUAL 2020



ÍNDICE



1	Acerca de esta memoria	4
	Alcance y cobertura.....	6
	Metodología.....	6
2	Acerca de la compañía	8
	El Grupo PHF.....	10
	Nuestro propósito.....	14
	Áreas de negocio.....	15
	Modelo de negocio.....	16
	Variedades: nuestra aportación al mundo.....	18
	Órganos de gobierno.....	22
3	Contribución a los Objetivos de Desarrollo Sostenible (ODS)	24
4	2020	32
	Principales hitos 2020.....	34
	Nuestras personas y nuestras políticas.....	36
	Equipo humano.....	37
	Empleo: principales cifras 2020.....	38
	Organización del trabajo y accesibilidad.....	44
	Salud y seguridad.....	46
	Formación.....	48
	Nuevas incorporaciones y promociones.....	51
	Medioambiente.....	52
	Prevenición de la contaminación.....	54
	Reducción de plagas y posterior uso de fitosanitarios.....	56
	Uso de recursos hídricos.....	60
	Eficiencia energética.....	61
	Pequeñas acciones, grandes cambios.....	63
	Comprometidos con la sociedad.....	64
	Gestión de la pandemia del coronavirus.....	66
	Divulgación de hábitos de alimentación saludables.....	68
	Pedagogía desde la semilla.....	70
	Compromiso con el sector agroalimentario.....	72
	Proyectos de innovación agroalimentaria.....	80
	Apoyo a organizaciones sociales.....	86
	Derechos humanos y políticas anticorrupción.....	88
5	Anexos	90
	Índice de contenidos GRI y requisitos de la Ley 11/2018.....	92
	Principios del Pacto Mundial.....	96
	Verificación.....	98
	Carta de los accionistas.....	98
	Informe de verificación independiente.....	100



1

ACERCA DE ESTA MEMORIA

El objetivo de esta memoria es recoger de una manera clara y visual en un solo documento todas aquellas actividades que el Grupo Productos Hortícolas Fitó S.L. (en adelante, PHF) ha llevado a cabo durante el ejercicio 2020 en el ámbito social y medioambiental.

El informe en cuestión pretende dar respuesta a las exigencias de la Ley 11/2018 de Información no Financiera y Diversidad (LINF), que se publicó definitivamente en el Boletín Oficial del Estado (BOE) el 29 de diciembre de 2018, y que obliga a todas las compañías a partir de un determinado volumen de facturación o de trabajadores a divulgar las acciones que han llevado a cabo durante el año en curso en relación a cinco aspectos:



Tanto el Grupo PHF como Semillas Fitó quedan incluidas dentro de ese grupo de empresas sujetas a la aportación de información.

Cabe destacar que la presente memoria anual es la cuarta que elabora la empresa. Incluso antes de la puesta en vigor de la Ley 11/2018, Semillas Fitó ya empezó a elaborar una memoria anual que recogía los principales hitos alcanzados durante el ejercicio. Para consultar la información de años anteriores, en la página web www.semillasfito.com se ponen a disposición las memorias anuales de 2017, 2018 y 2019.

ALCANCE Y COBERTURA

En cuanto a su alcance y cobertura, esta memoria anual 2020 recoge todos los datos relevantes de todos los centros de trabajo del Grupo, tanto nacionales como internacionales. Los lectores podrán hacerse una idea clara de cuál ha sido la actividad del Grupo a nivel global. En aquellos puntos concretos en los que por alguna razón u otra solo se han incluido los datos de España y no de todas las filiales, se especifica concretamente.

METODOLOGÍA

A nivel metodológico, se detallan las diversas acciones puestas en marcha para alcanzar los ODS y principios del Pacto Mundial. Para cuantificar el impacto positivo de las mismas, se utiliza el sistema métrico de referencia basado en indicadores GRI.

OBJETIVOS DE DESARROLLO SOSTENIBLE

Los 17 objetivos de Desarrollo Sostenible (ODS) que aprobó la Organización de las Naciones Unidas en 2015.

Los 10 principios del Pacto Mundial.

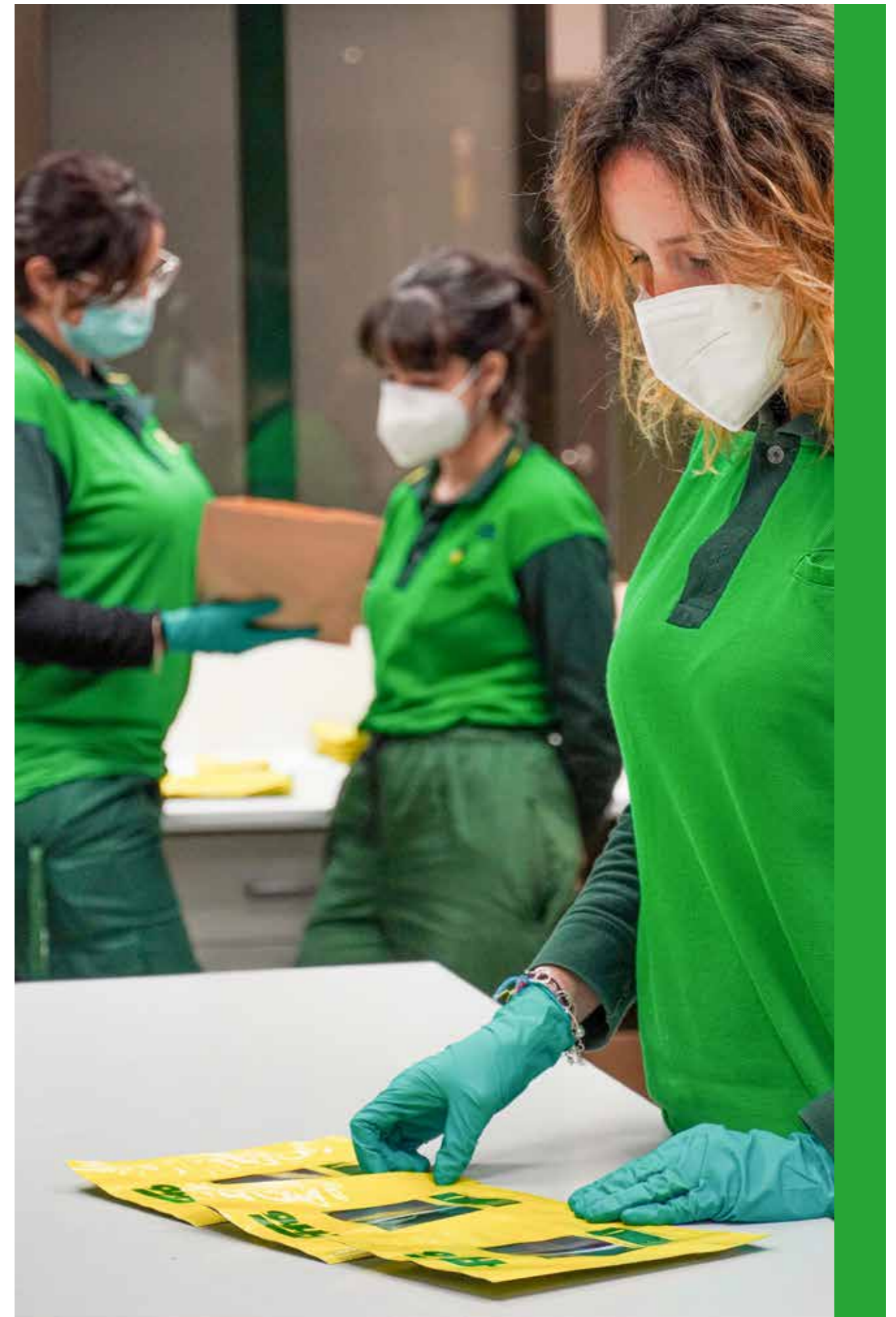
Logos de UN Global Compact Red Española y 15 AÑOS COMPARTIENDO PRINCIPIOS, LOGRANDO OBJETIVOS.

GRI Environmental Disclosure

La Guía para la Elaboración de Informes de Sostenibilidad del Global Reporting Initiative (GRI), especialmente en el apartado sobre cuestiones medioambientales.

De esta forma, se pretende mostrar de una manera esquemática la contribución directa e indirecta de la compañía a la consecución de dichos objetivos de desarrollo sostenible mundial, lo que da la medida de su vocación de impacto positivo.

En todos los casos, se ha optado por la utilización de esta metodología para facilitar a los lectores la comparabilidad de las métricas expuestas con las del sector u otras compañías, foco especial de la Ley 11/2018.



2

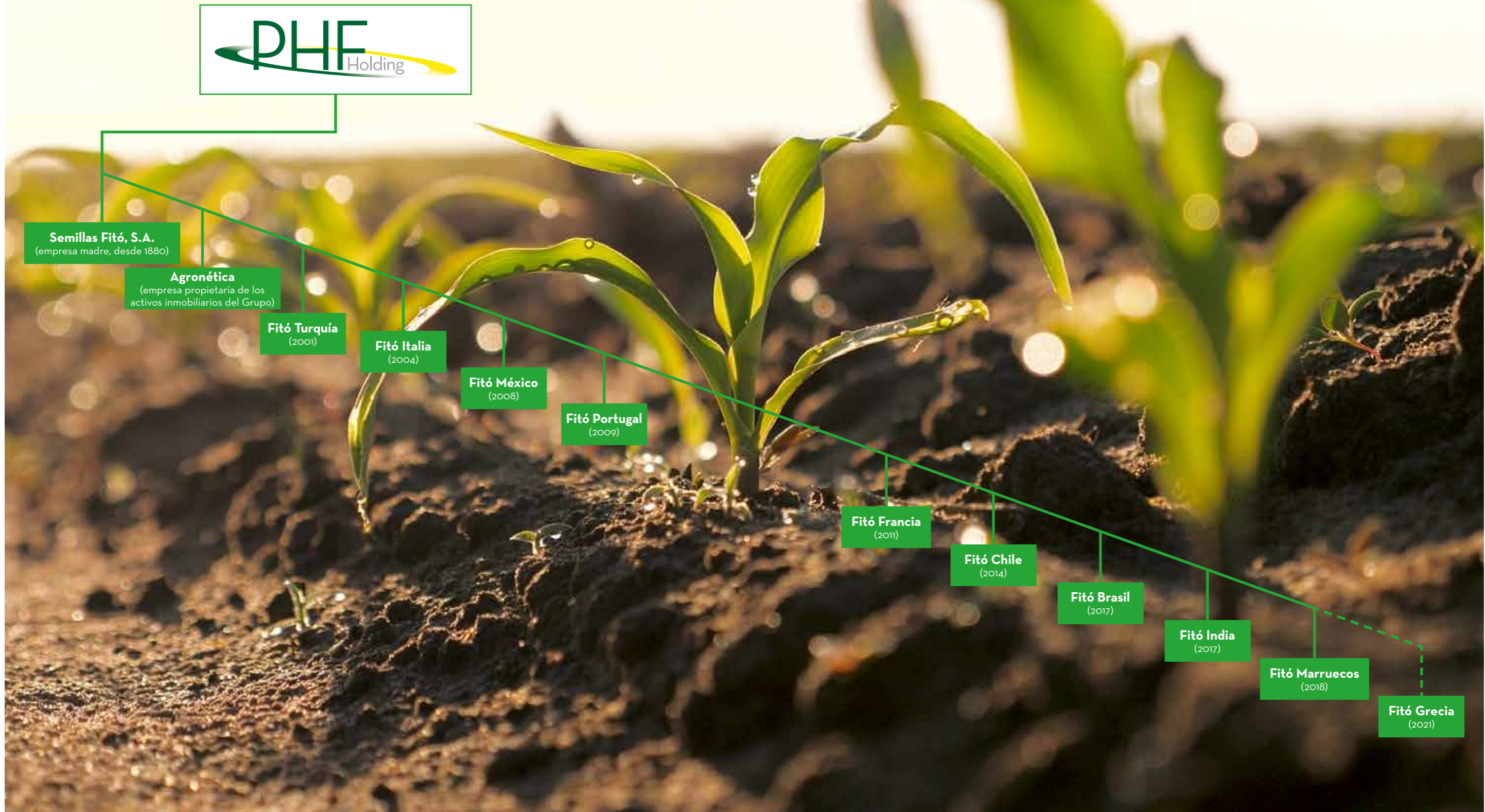
ACERCA DE
LA COMPAÑÍA

EL GRUPO PHF

PHF S.L. es la empresa propietaria de Semillas Fitó S.A. y de todas sus filiales alrededor del mundo.

La propia estructura de la empresa es la mejor prueba de su vocación internacional. La primera filial fuera de España se abrió en Antalya (Turquía) y, desde entonces, el Grupo ha continuado su expansión internacional en cuatro continentes.

El Grupo cuenta con una empresa madre, con sede en el barrio del Poblenou de Barcelona, y diez filiales en otros países cuyo objetivo estratégico es dar apoyo comercial, de producción y/o de investigación y desarrollo a las diferentes unidades de negocio.



EXPANSIÓN GEOGRÁFICA

El Grupo continúa su proceso de internacionalización con la ampliación de sus filiales y la apertura de nuevos centros de trabajo, cuyo fin es potenciar y afianzar la proximidad entre clientes y trabajadores. Actualmente Semillas Fitó cuenta con diez filiales alrededor del mundo y presencia directa o indirecta en otros 70 países.

En 2020 se han inaugurado las siguientes infraestructuras:

Finca ecológica en Sant Andreu de Llaveneres (España)



Can Catà es una finca anexa al centro de producción de Sant Andreu de Llaveneres y está destinada exclusivamente a la producción de semillas ecológicas de variedades hortícolas. Concretamente, en esta finca se producen de momento las variedades más destacadas y reconocidas en el mercado de la berenjena, el tomate, el pepino, el calabacín, el melón y el maíz dulce.

Las semillas producidas en la nueva finca ecológica provienen de cultivos que han seguido un manejo sin abonos ni pesticidas de síntesis química (fungicidas, insecticidas o herbicidas) y han sido controladas en todo su proceso de producción, procesado, envasado y comercialización. Así se garantiza la ausencia de residuos de estas sustancias y se cumple con la normativa vigente para la obtención de la certificación ecológica. Por ello, los sobres de estas producciones están identificados con el distintivo Fitó Organic y el logo del organismo certificador.

En 2020 se ha abierto la primera oficina de Semillas Fitó en San Javier (Murcia), la segunda zona hortofrutícola más importante de España después de Almería.

El equipo técnico de la zona, formado por 8 personas (comerciales, mejoradores, un asistente y un *trial officer*), cuenta ahora con este espacio de oficinas y salas de reuniones que facilita el trabajo en equipo. La nueva oficina también permite consolidar el proyecto de proximidad en la zona y ofrecer a los clientes un punto de referencia para satisfacer sus necesidades más ágilmente.

En el edificio también se ha destinado un espacio a tres cámaras de postcosecha para testar la vida útil de los frutos. Las cámaras tienen una superficie de 4 m² cada una y permiten controlar la temperatura, la humedad relativa y la ventilación para simular las condiciones con las que se encuentran los frutos desde que son recolectados hasta que son consumidos: durante el envasado, el transporte y la exposición en tienda. Estas pruebas permitirán satisfacer mejor las necesidades del mercado y garantizar la buena conservación de los frutos.

Oficina en San Javier, Murcia (España)



Nuevas instalaciones en Antalya (Turquía)



Tras dos años de intenso trabajo, Fitó Turquía ha culminado en 2020 la renovación de sus instalaciones. Se ha ampliado la estación de mejora en Kurşunlu, al noroeste de Antalya (Turquía) con una nueva finca de 6,5 hectáreas y se ha creado una nueva oficina donde trabajarán conjuntamente los equipos de ventas y *breeding*. La nueva ubicación dotará a la filial de un entorno de trabajo más productivo y moderno, y facilitará las sinergias y el trabajo en equipo.

Oficina en Agadir (Marruecos)



La primera oficina de Semillas Fitó en Marruecos se encuentra en Agadir, la principal zona agrícola del país. Marruecos es un mercado estratégico para el Grupo y la presencia directa en la zona permitirá ofrecer respuestas ágiles y mantener un contacto directo con los clientes.

Finca en Quillota (Chile)



Semillas Fitó ha duplicado la capacidad de su centro de producción en Chile con el objetivo de garantizar la mejor calidad de sus semillas y una cadena de suministro competitiva. Se ha reforzado la filial con la incorporación de 3 hectáreas de invernadero en Quillota y se ha ampliado el equipo con personas especializadas con más de 20 años de experiencia en el sector.

Actualmente, Proari, la filial de Semillas Fitó en Chile, cuenta con 7 hectáreas, la mitad de las cuales están dedicadas a producción, tanto de niveles comerciales como de niveles precomerciales, y la otra mitad a programas de I+D.

NUESTRO PROPÓSITO

SER MOTOR DE CAMBIO DEL SECTOR AGROALIMENTARIO DESDE LA SEMILLA.

La visión de Semillas Fitó es optimizar la producción agroalimentaria de una manera sostenible, a través de nuevas variedades que requieran de menores cantidades de insumos: superficie, fertilizantes, riego y fitosanitarios. Dicha optimización incide directamente en la atenuación significativa de la huella ecológica del sector agrícola.

NUESTRAS MISIONES

- Soluciones de alta rentabilidad adaptadas a las necesidades del cliente.
- Proximidad, cooperación y relación de largo plazo.



- Rentabilidad sostenida y creación de valor.
- Prestigio y proyección de futuro.

- Desarrollo profesional y personal.
- Clima de libertad, respeto y trabajo en equipo.

- Ser respetuosos en nuestras actuaciones.
- Aportar conocimiento.

NUESTROS VALORES

En la toma de decisiones, PHF siempre tiene en cuenta los siguientes valores que definen la filosofía de gestión y los objetivos de la empresa.



PROFESIONALIDAD

Somos capaces de cumplir plazos y tareas de forma eficaz, proponemos soluciones a los problemas y actuamos de forma responsable en las decisiones que tomamos.



INNOVACIÓN

Estamos al día y conocemos las tendencias en cada uno de los ámbitos de trabajo. Proponemos ideas y nuevas formas de trabajar siempre siendo proactivos con las distintas iniciativas.



DISCRECIÓN

Respetamos las relaciones jerárquicas y potenciamos los logros de la organización frente a los nuestros. Cuidamos y somos contenidos con invitaciones, viajes y gastos de representación y evitamos la ostentación.



VISIÓN A LARGO PLAZO

Planificamos acciones futuras, adecuando los comportamientos a las campañas del mercado a la hora de tomar decisiones. Evaluamos constantemente riesgos y beneficios de decisiones a corto y largo plazo.

ÁREAS DE NEGOCIO

Semillas Fitó S.A. es una empresa especializada en el desarrollo, producción y comercialización de semillas de una gran variedad de especies, que se agrupan en cuatro áreas de negocio.



HORTÍCOLAS

Unidad de negocio especializada en el desarrollo, producción y comercialización de cucurbitáceas (calabacín, melón, pepino, sandía), solanáceas (berenjena, tomate, pimiento) y *large seeds* (judía, haba y maíz dulce).

Catálogo compuesto por más de 500 variedades de hortícolas adaptadas a los distintos terrenos de zonas del Mediterráneo, climas templados y subtropicales.



GRAN CULTIVO

Unidad de negocio especializada en el desarrollo, producción y comercialización de variedades de maíz, girasol, forrajeras y sorgo.

Se trabaja en 15 segmentos de maíz y seis de girasol, que constituyen una amplia gama de productos muy específicos para condiciones secas, de calor y de estrés térmico e hídrico.



ÁREAS VERDES

Unidad de negocio especializada en la creación de soluciones varietales para la creación y regeneración de espacios verdes y campos deportivos en el área mediterránea.



HOBBY

Unidad de negocio especializada en la comercialización de una amplia gama de semillas destinada al público aficionado.

MODELO DE NEGOCIO

¿Cuál es la contribución de las empresas de semillas en el mundo?

Al cabo de 140 años de su fundación, el modelo de negocio de Semillas Fitó sigue centrado exclusivamente en **las semillas**. Es decir, a diferencia de otras empresas del sector que ostentan importantes cuotas de mercado, la dedicación del Grupo PHF es exclusiva a las semillas, y no se han incorporado agroquímicos ni otros insumos agrícolas al portafolio.

A continuación se explica cuál es el modelo de negocio de la empresa que ha permitido la expansión territorial, los crecimientos y la consolidación actual.

UN POCO DE HISTORIA

Antiguamente, en Europa, era necesario que los agricultores sacrificaran una parte de la cosecha de cada año para tener semilla para el año siguiente. De esta forma, los agricultores se autoproducían las semillas con mucho trabajo, esfuerzo y pocas sinergias.



A finales del siglo XVIII y a lo largo del siglo XIX, en Europa van apareciendo agricultores que deciden especializarse en el mantenimiento y producción de semillas, vendiendo semillas y plántulas a aquellos agricultores que optan por especializarse en la producción de alimentos. Este hecho da lugar a la aparición de las primeras empresas de semillas en el mundo. **Semillas Fitó nace en 1880 aprovechando esta especialización del trabajo.**

El rol principal de las empresas de semillas en esos momentos e incluso ahora es el de proporcionar al mercado una gama estable de semillas, evitando la degradación varietal sin control.

UN HECHO MUY RELEVANTE: LA APARICIÓN DE SEMILLAS HÍBRIDAS

Un hecho muy relevante que hay que destacar en cuanto a la historia de las empresas de semillas es la **aparición de los primeros híbridos a mediados del siglo XX**. Los primeros en aparecer son los híbridos de maíz y representan una gran revolución en el mercado: aportan un incremento de producción espectacular respecto a las variedades existentes, lo que genera una gran aceptación entre agricultores de todo el mundo.

En la década de 1960, esta tecnología se consolida en EE. UU. En Europa, a partir de 1967, se permite registrar la propiedad intelectual de aquellas variedades que se pueden defender como **diferentes, unifor-**

mes y estables. Este hecho anima a varias empresas a dedicar esfuerzos importantes a la investigación y desarrollo de variedades que aporten diferencias significativas en cuanto a resistencias naturales, rendimiento, sabor y/o cualidades nutricionales.

En España, la **empresa pionera** en este campo en cuanto a las inversiones en investigación y desarrollo fue Semillas Fitó. Desde la consolidación de las inversiones en I+D, la empresa pasó de dedicarse de la producción/compra de semillas y su posterior comercialización a un modelo de negocio basado en tres ejes: **investigación y desarrollo, producción y comercialización.**

INVESTIGACIÓN Y DESARROLLO

El objetivo principal de la inversión en investigación es obtener nuevas variedades que mejoren las ya existentes en el mercado en cuanto a resistencias naturales frente a patógenos vegetales, rendimiento, sabor o cualidades nutricionales. Es uno de los puntos clave de Semillas Fitó. Fruto de esta investigación, durante el ejercicio 2020 se registraron 27 variedades nuevas. Tal y como se muestra en varios apartados de esta memoria, la inversión anual en I+D del Grupo corresponde a un 20% de la facturación y más de un 36% de la plantilla está dedicada en exclusiva a esta área.

Un ejemplo del compromiso de Semillas Fitó con la generación y divulgación de conocimiento que repercute en soluciones agronómicas fue la participación de la empresa en el proyecto Melonomics, que consiguió, por primera vez, la secuenciación del genoma del melón en 2012.



PRODUCCIÓN

Las semillas se multiplican en fincas propias o de terceros. El control de calidad y el envasado de las mismas se realiza en instalaciones propias de la empresa para su posterior comercialización.



COMERCIALIZACIÓN

Un equipo propio de técnicos comerciales es el encargado de ofrecer la gama propia de Semillas Fitó a agricultores seleccionados en países específicos, en los que las condiciones climatológicas son las propicias. Tal y como se muestra en otros apartados de esta memoria, más de un 20% de la plantilla del Grupo está totalmente dedicada a la atención directa y el asesoramiento técnico de los clientes.



VARIETADES: NUESTRA APORTACIÓN AL MUNDO

HORTÍCOLAS

En la unidad de negocio de Hortícolas se trabajan siete especies principales: tomate, pimiento, berenjena, melón, sandía, pepino y calabacín, además de algunas leguminosas tales como habas, judías y maíz dulce. El catálogo ofrece más de 500 variedades adaptadas a los distintos terrenos de zonas del Mediterráneo, climas templados y subtropicales. Destacan las siguientes variedades, líderes del mercado según zonas:



CRISTAL

Buque insignia de la compañía. Esta variedad se comercializa desde hace más de 20 años y se ha convertido en una referencia a nivel mundial.



CENTAURO

Variedad líder de pepino slicer para el mercado americano.



GOLDEX

Desde hace 10 años lidera los mercados de Europa en los meses de invierno gracias a su calidad estable y su conservación postcosecha.



RIO GRANDE

Variedad de lamuyo que consigue el equilibrio entre la rentabilidad que pide el agricultor y la calidad que exige el consumidor. Semillas Fitó tiene una larga trayectoria en el mercado del pimiento lamuyo y su gama cubre todos los segmentos de siembra.



ATENEO

Durante seis años consecutivos, es la variedad líder en el segmento para exportación y ha alcanzado el millón de toneladas producidas, principalmente en los invernaderos de Almería.

GRAN CULTIVO

La división de Gran Cultivo está especializada en cuatro productos principales: el maíz, el girasol, las forrajeras y el sorgo. Se trabajan 15 segmentos de maíz y 6 de girasol, que constituyen una amplia gama de productos muy específicos para condiciones secas, de calor y de estrés térmico e hídrico. Destacan las siguientes variedades:



SAGUNTO

Variedad de maíz referente en el mercado de silo durante 7 años consecutivos por su producción excepcional y alta calidad.



HATAY

Lanzada en 2015, esta variedad apta tanto para uso de grano como ensilado destaca por su elevada tolerancia a *Cephalosporium*, *Fusarium* y virosis.



PORTBOU

Variedad de maíz estrella para mercados europeos que satisface la demanda de altas producciones con un secado rápido y alta resistencia a la caída.

ÁREAS VERDES

La división de Áreas Verdes ofrece soluciones varietales para la creación y regeneración de espacios verdes y campos deportivos adaptadas a cualquier área climática y situación. Destacan las siguientes variedades:



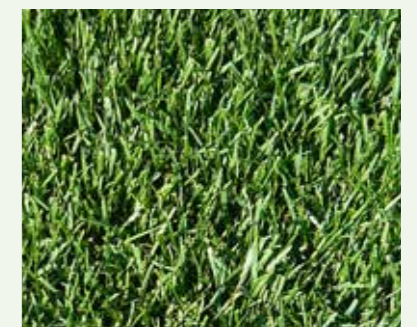
SPARRING

Líder en ventas y en el mercado desde hace más de 25 años, es un césped de amplio espectro, fuerte, estético y de rápida instalación en el terreno. Además, es compacto y resistente, con bajas necesidades de mantenimiento.



RINOVO

En el mercado desde hace 10 años y reconocido internacionalmente, es la variedad perfecta para céspedes persistentes de alto nivel, tanto como variedad pura como en mezclas o en aplicaciones de *interseeding*, *resiembra* u *overseeding* sobre céspedes existentes.



BIZEM

Con una posición de liderazgo en distintos mercados desde hace 6 años, esta variedad destaca especialmente por su excelente calidad de césped, color oscuro, densidad y textura de hoja fina, así como por la resistencia al pisoteo, la sombra y la sequía.

HOBBY

La división de Hobby trabaja una línea para el agricultor no profesional o *amateur* que cultiva sus propias hortalizas y cuida su jardín por afición. Bajo las marcas Fitó, Fitó Hobby y Eurogarden ofrece un gran abanico de semillas de las gamas de hortícolas, flores, aromáticas, céspedes y leguminosas. Destacan las siguientes variedades:



Zanahoria NANTESA 5 - CORAL

Variedad selección propia de Semillas Fitó que reúne todas las cualidades de la popular zanahoria Nantesa, pero que destaca por ser más cilíndrica, obtusa en su punta y de un color más intenso.



Haba LUZ DE OTOÑO

Variedad líder presente en el mercado desde hace más de 30 años. Su principal ventaja es que cuaja en días cortos.



Judía PEROLAR

Obtención propia de Semillas Fitó y líder en ventas por ser una variedad de ciclo precoz y elevada producción que da vainas largas sin hilo ni pergamino, carnosas y de muy buen sabor.



El proceso de creación de una nueva variedad requiere entre 8 y 10 años de trabajo. La tarea se inicia con una investigación en mejora genética y le siguen años de ensayos y evaluaciones en campo hasta llegar al grano final.

Cada nueva variedad que sale al mercado beneficia a los agricultores y a la sociedad en su conjunto, ya que la semilla confiere a una variedad las características productivas y de durabilidad que la hacen rentable para el agricultor y también incorpora las características organolépticas que satisfacen al consumidor. La población exige calidad, sabor y salud y un compromiso con la sostenibilidad.

En el ejercicio 2020, Semillas Fitó lanzó 30 nuevas variedades al mercado.

HORTÍCOLAS

Tomate

SIGMA, GARRA, LSF 15100,
MULAN, ALBARADO,
ROSAMEI

Berenjena

VANESA, NAZARET, SLA
160603

Pimiento

SF 549, MARTINICA, SHARLO,
BARELLI

Pepino

BAMBU

Calabacín

RAFFAELLO

Melón

RAWDA, WIAM, KONSOLOS,
MONTIEL, BELOORO,
GRAZALEMA

Sandía

RHIANA, SAM 160069

Judía

GAUDI, VOLTRAN

Maíz dulce

F2070



ÁREAS VERDES

IBIZA

Excepcional variedad de Bermuda: la solución contra la sequía, el calor, el frío y la salinidad.

SPORT BLUE

Nueva mezcla de tres Poas pratenses puras ideal para regeneraciones que da respuesta a la demanda del sector del fútbol.

LIGHT RYE

Primera mezcla de tres raigrases de color claro, ideal para formación de tepes, uso deportivo en zonas de máximo pisoteo, tees, fútbol y jardines de máxima calidad donde se desee un crecimiento horizontal y vertical.



HOBBY

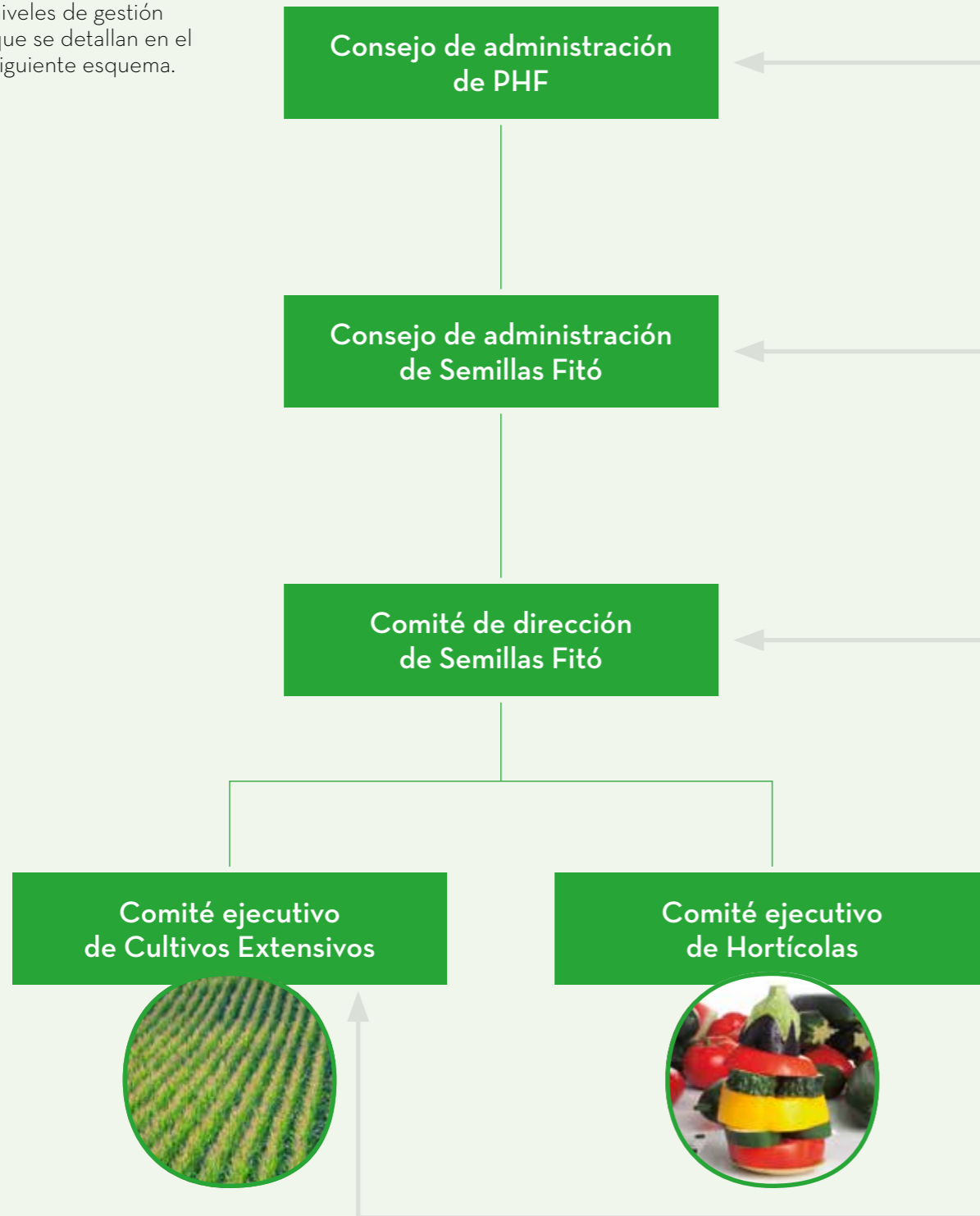
VITALFOODS

La colección de semillas ecológicas Vitalfoods cuenta con una selección de 10 alimentos 100 % naturales que contienen altas cantidades de minerales y nutrientes esenciales para el buen funcionamiento de nuestro organismo en pequeñas dosis. Se trata de un concepto innovador en la categoría de semillas en línea con las tendencias del mercado que da respuesta a las demandas de los nuevos consumidores.



ÓRGANOS DE GOBIERNO

A nivel de órganos de gobierno, existen cuatro niveles de gestión que se detallan en el siguiente esquema.



Consejo de administración de PHF		
8 consejeros 	Principales responsabilidades: <ul style="list-style-type: none"> Aprobación de cuentas anuales de todas las empresas del Grupo Valoración de nuevas oportunidades de negocio Valoración de inversiones y desinversiones Nombramiento o destitución de consejeros Nombramiento de miembros familia con cargos ejecutivos en el grupo empresarial 	1 reunión / trimestre objetivo anual 5 reuniones en 2020 100% asistencia 2020
Consejo de administración de Semillas Fitó		
6 consejeros 	Principales responsabilidades: <ul style="list-style-type: none"> Validación de la estrategia de cada una de las unidades de negocio Validación de los equipos directivos responsables de cada unidad de negocio 	2 reuniones / trimestre objetivo anual 8 reuniones en 2020 100% asistencia 2020
Comité de dirección de Semillas Fitó		
4 directivos 	Principales responsabilidades: <ul style="list-style-type: none"> Definición y monitorización de la estrategia Revisión operativa de cada una de las unidades de negocio Fijación de los objetivos anuales Coordinación de los distintos departamentos para la mejor implementación de la estrategia y la consecución de objetivos Captación de nuevas oportunidades de negocio Validación de los líderes de los equipos de trabajo de cada departamento (RR.HH.) 	1 reunión semana objetivo anual N1 categoría profesional miembros asistentes 45 reuniones en 2020 100% asistencia 2020
Comité ejecutivo de Hortícolas		
8 directivos 	Principales responsabilidades: <ul style="list-style-type: none"> Implementación de la estrategia aprobada Seguimiento del día a día del negocio Resolución de posibles conflictos Validación de equipos de trabajo (RR.HH.) Validación del desempeño del personal y valoración de promociones 	1 reunión mes objetivo anual N1 y N2 categoría profesional miembros asistentes 10 reuniones en 2020 100% asistencia 2020
Comité ejecutivo de Cultivos Extensivos		
6 directivos 	Principales responsabilidades: <ul style="list-style-type: none"> Implementación de la estrategia aprobada Seguimiento del día a día del negocio Resolución de posibles conflictos Validación de equipos de trabajo (RR.HH.) Validación del desempeño del personal y valoración de promociones 	1 reunión mes objetivo anual N1 y N2 categoría profesional miembros asistentes 10 reuniones en 2020 100% asistencia 2020

A woman with her hair in a bun, wearing a white lab coat, is standing in a greenhouse. She is holding a red clipboard and a pen, looking down at it. The background shows the metal structure of the greenhouse and various green plants. A large green box on the right side of the image contains the number 3 and text in Spanish.

3

**CONTRIBUCIÓN
A LOS OBJETIVOS
DE DESARROLLO
SOSTENIBLE (ODS)**

En 2015, la Organización de las Naciones Unidas aprobó de común acuerdo **17 Objetivos de Desarrollo Sostenible (en adelante, ODS)** con el objetivo de constituir una agenda clara de desarrollo sostenible común para los gobiernos, la sociedad civil y el sector privado para poner fin a la pobreza, proteger el planeta y garantizar que todas las personas gocen de paz y prosperidad. Estos 17 objetivos se concretan en 169 metas específicas que deben alcanzarse en 2030. Por eso, esta iniciativa también se denomina Agenda 2030.

El objetivo de la agenda 2030 es establecer 17 Objetivos de Desarrollo Sostenible de común acuerdo entre gobiernos, sociedad civil y sector privado en materia de igualdad, justicia y medioambiente, entre otros, que deben alcanzarse antes de 2030.



Desde el lanzamiento de la Agenda 2030, se ha incrementado el grado de conocimiento y la relevancia de los ODS entre los diferentes agentes. Hoy en día, muchas empresas privadas han empezado a vincular sus objetivos estratégicos a algunos de estos objetivos o bien han empezado a definir sus políticas y acciones en materia social o medioambiental en base a estos 17 ODS. Este hecho es muy importante porque el involucramiento del sector privado, y sobre todo el de la alta dirección de las empresas, en estos aspectos para que su toma de decisiones esté alineada con esta filosofía es fundamental. En realidad, solo con el compromiso de las empresas se pueden multiplicar los impactos positivos tales como la creación de empleo de calidad y el impulso de soluciones innovadoras que mejoren la calidad de vida de las personas en un sentido amplio y contribuyan significativamente a la lucha contra el cambio climático y la protección del medioambiente.

En la sección siguiente, se explica cómo el Grupo PHF en general y Semillas Fitó en particular contribuyen a la consecución de estos ODS.

CONTRIBUCIÓN DEL GRUPO PHF A LOS ODS

Tal y como se explicaba en el informe no financiero del año pasado (2019), se considera que las diversas actividades generadas en el Grupo PHF impactan de una forma u otra en 16 de los 17 Objetivos de Desarrollo Sostenible. Sin embargo, PHF/Semillas Fitó, fiel a sus misiones y valores, prioriza su implicación en los siguientes ODS:



2 HAMBRE CERO




Erradicar el hambre, lograr la seguridad alimentaria y la mejora de la nutrición y promover la agricultura sostenible.

A través de:

- Desarrollo de variedades propias con menores necesidades de recursos limitantes como superficie, fertilizantes, riego o fitosanitarios.
- Proyectos propios de desarrollo de variedades aptas para la agricultura ecológica.




4 EDUCACIÓN DE CALIDAD



Garantizar una educación inclusiva, equitativa y de calidad y promover oportunidades de aprendizaje durante toda la vida para todos.

A través de:

- Oferta de formación continua para los empleados a lo largo del año.
- Colaboraciones en prácticas profesionales continuas con distintas universidades.
- Colaboraciones en proyectos de investigación con centros públicos de investigación.



5 IGUALDAD DE GÉNERO



Lograr la igualdad entre los géneros y empoderar a todas las mujeres y niñas.

A través de:

- La incorporación paulatina de más mujeres en los cuadros directivos.
- Contratación de mujeres en filiales propias, especialmente en los centros de trabajo situados en economías todavía emergentes donde la situación de la mujer es muy vulnerable.



6 AGUA LIMPIA Y SANEAMIENTO



Garantizar la disponibilidad de agua, su gestión sostenible y su saneamiento para todos.

A través de:

- Construcción de balsas de captación de agua de lluvia en las fincas propias, con el fin de atenuar el consumo de recursos hídricos convencionales.
- Apuesta por sistemas avanzados de riego que optimizan el consumo de agua.



8 TRABAJO DECENTE Y CRECIMIENTO ECONÓMICO



Fomentar el crecimiento económico sostenido, inclusivo y sostenible, el empleo pleno y productivo, y el trabajo decente para todos.

A través de:

- Creación de empleo fijo directo y de calidad en los distintos países donde la empresa opera con filial propia.
- Fortalecimiento del tejido empresarial estableciendo relaciones comerciales continuas a largo plazo con empresas distribuidoras y con agricultores y productores en más de 70 países, la mayoría con economías todavía emergentes.



9 INDUSTRIA, INNOVACIÓN E INFRAESTRUCTURA



Desarrollar infraestructuras resilientes, promover la industrialización inclusiva y sostenible, y fomentar la innovación.

A través de:

- Inversión en infraestructuras que permitan el ahorro energético, el ahorro de agua y la minimización del uso de fertilizantes.
- Exigencia de mejora continua aplicada a nuestras actividades diarias.



10 REDUCCIÓN DE LAS DESIGUALDADES

Reducir la desigualdad en y entre los países.

A través de:

- Inversión empresarial directa en muchos países con economías todavía emergentes.



12 PRODUCCIÓN Y CONSUMO RESPONSABLES

Garantizar modalidades de consumo y producción sostenibles.

A través de:

- Un control directo de nuestras producciones de semillas, tanto en fincas propias como de terceros.
- Aplicación de criterios de sostenibilidad en los centros de trabajo.



13 ACCIÓN POR EL CLIMA

Adoptar medidas urgentes para combatir el cambio climático y sus efectos.

A través de:

- Trabajar para una atenuación continua de la huella ecológica del sector agrícola.




15 VIDA DE ECOSISTEMAS TERRESTRES

Proteger, restablecer y promover el uso sostenible de los ecosistemas terrestres, gestionar los bosques de forma sostenible, luchar contra la desertificación, detener e invertir la degradación de las tierras y poner freno a la pérdida de biodiversidad ecológica.

A través de:

- Inversión en fincas propias de producción ecológica.
- Inversión en variedades aptas para la producción ecológica.
- Mantenimiento y conservación de variedades antiguas que presentan algún tipo de beneficio.

16 PAZ, JUSTICIA E INSTITUCIONES SÓLIDAS

Promover sociedades justas, pacíficas e inclusivas.

A través de:

- Ser un ejemplo de convivencia entre trabajadores y trabajadoras de distintas religiones (sobre todo, católica y musulmana) y orígenes culturales muy diversos.



17 ALIANZAS PARA LOGRAR LOS OBJETIVOS

Revitalizar la Alianza Mundial para el Desarrollo Sostenible.

A través de:

- Elaboración y difusión de informes como el que el lector o la lectora tiene en sus manos.





4 2020

PRINCIPALES HITOS DE 2020

A pesar de la pandemia del COVID-19, el ejercicio 2020 ha sido un muy buen año y se ha mantenido la línea del 2019, tanto a nivel de resultados económicos como en cuanto a los demás indicadores cualitativos y cuantitativos que se compartirán a lo largo de esta memoria.

Los grandes hitos del 2020 se pueden resumir en cuatro grandes bloques por su relevancia para el grupo empresarial: la capacidad innovadora, la presencia internacional, la mirada constante hacia el largo plazo y el estilo propio de proximidad.

VOCACIÓN INNOVADORA



65
nuevas variedades registradas en 2020



+20%
de la facturación destinada directamente a programas de I+D



10
centros de I+D de gestión propia



+36%
de la plantilla está dedicada al 100% a la investigación

VOCACIÓN INTERNACIONAL



+60%
de la facturación proviene de mercados exteriores



10
filiales propias,
6
de ellas fuera de la UE



Presencia comercial continua en más de
70
países



+40%
de la plantilla reside fuera de España

VOCACIÓN DE CONTINUIDAD EN EL LARGO PLAZO



Empresa fundada en
1880
140
años en 2020



Propiedad
100%
familiar

Alta reinversión de beneficios en la empresa. La mayoría de los inmuebles y fincas son
100%
propiedad del Grupo y están gestionados por el equipo de Agronética, S.L.



En España, un
25%
de la plantilla lleva más de
15
años en la empresa

VOCACIÓN DE PROXIMIDAD



Se triplica
el presupuesto destinado a **herramientas digitales** para garantizar la continuidad de los servicios y las relaciones bajo los estándares de calidad



13
nuevos perfiles en redes sociales y
3
nuevas páginas web para mercados estratégicos



Más de
30
grandes eventos celebrados de forma virtual, dirigidos tanto a clientes como a empleados



+20%
de la plantilla dedicada a la atención y el asesoramiento directo a los clientes





NUESTRAS PERSONAS Y NUESTRAS POLÍTICAS

EQUIPO HUMANO



Un aspecto fundamental de la empresa es el equipo humano que la conforma. Gracias a la apuesta por la internacionalización con la apertura de filiales propias a partir del año 2000 (la 1ª filial se abrió en Antalya, Turquía) y al crecimiento orgánico de la empresa, estos últimos años el perfil del personal ha ido ganando en **diversidad cultural, geográfica, formativa, de género y de edad**.

A continuación, compartimos las principales cifras del desarrollo de la plantilla durante el ejercicio 2020, haciendo hincapié en sus hechos diferenciales respecto a otras empresas y, sobre todo, destacando aquellos valores que presentan un cambio significativo respecto a los valores reportados en el año 2019.

Además, a lo largo de las siguientes páginas, destacamos las aportaciones de las acciones desarrolladas durante el ejercicio 2020 a los ODS. En especial, en esta parte social vinculada al personal, se priorizan 4 ODS:

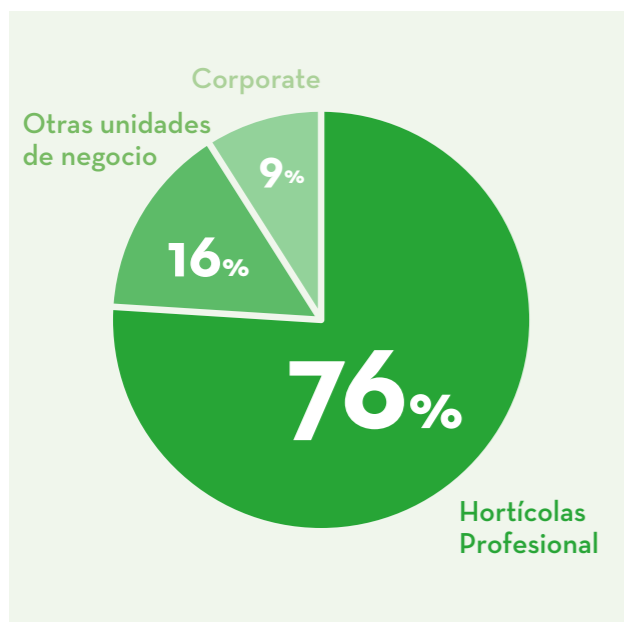


EMPLEO: PRINCIPALES CIFRAS DE 2020



A 31 de diciembre, el Grupo PHF cierra el ejercicio 2020 con una masa de personal formada por **690 personas**, 28 más que al cierre del año 2019. Este incremento se ha producido principalmente en la división de Hortícola Profesional a nivel global, pero el incremento más significativo se ha producido en la empresa matriz en España (38 personas), donde además se han reforzado ligeramente otras áreas como Corporate y las otras divisiones del Grupo.

Sin embargo, al tratarse de un negocio agrícola con una clara estacionalidad, la cifra de personal va oscilando a lo largo del año según las temporadas. El personal medio contratado durante el ejercicio ha sido de **827 personas**, número que se ha visto incrementado en 52 con las personas que han colaborado con nosotros en la campaña, especialmente en Chile donde de promedio hemos contado con 34 personas más que en el año 2019. Este crecimiento se debe a que este año 2020 hemos **doblad**o la capacidad productiva de nuestros centros en Chile y hemos incorporado una nueva finca de producción en Quillota.

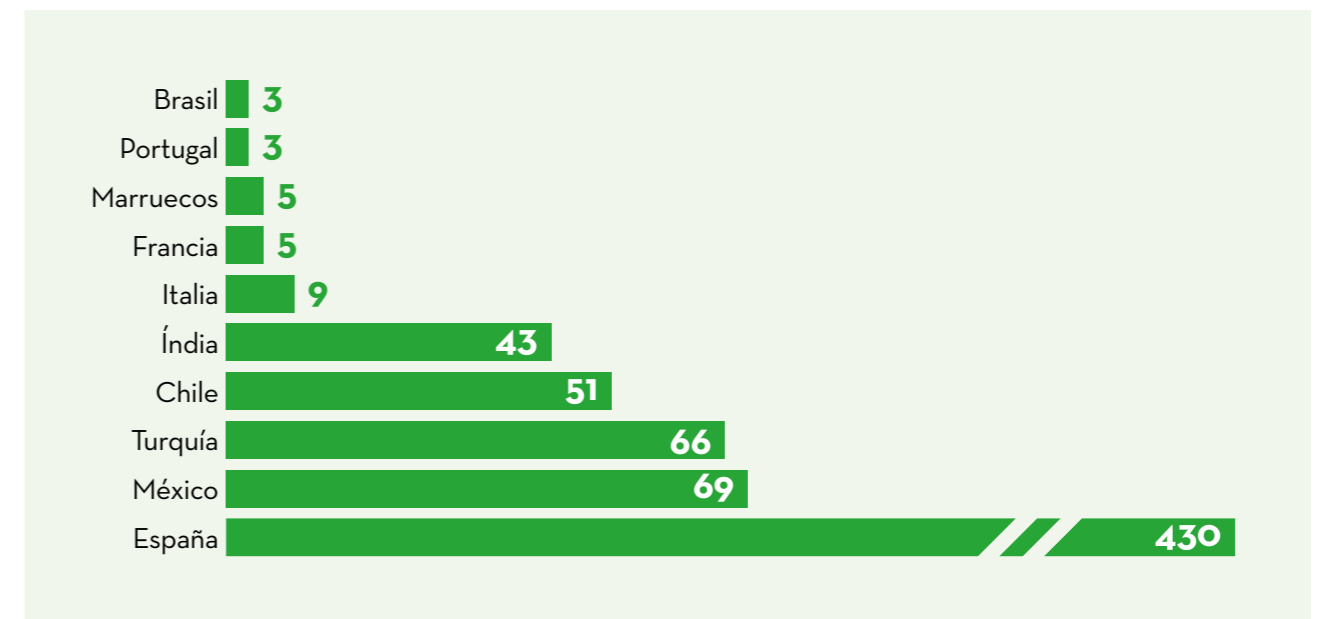
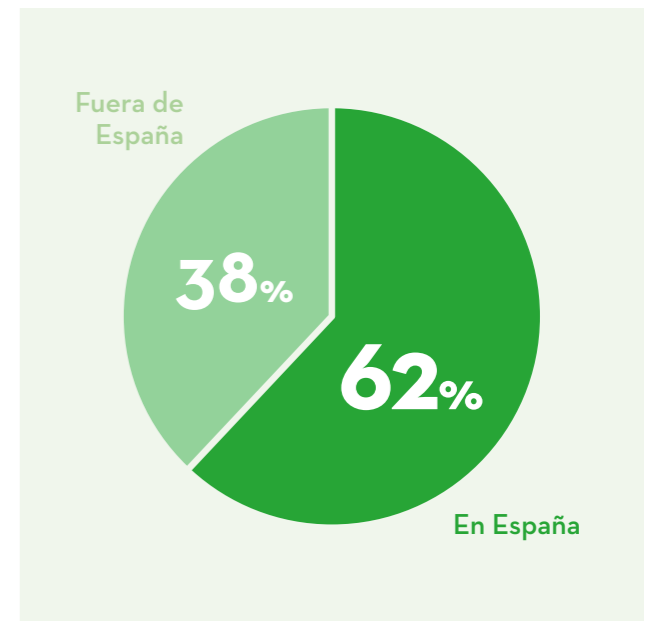


7,6 de cada 10 personas está dedicada a la unidad de negocio de Hortícola Profesional, actividad principal del Grupo.

Al cierre de 2020, un 37 % de la plantilla reside fuera de España, y trabaja para alguna de las 10 filiales del Grupo, 6 de las cuales están fuera de la UE.

En cuanto a los centros de trabajo internacionales seguimos contando con un porcentaje significativo de **diversidad geográfica y cultural** (4 de cada 10 empleados trabajan fuera de las fronteras de España). México y Turquía siguen siendo las localizaciones con mayor número de empleados, seguidas por Chile y la India.

De las filiales de creación más reciente cabe destacar que en Marruecos se ha ampliado la plantilla con 2 personas más.



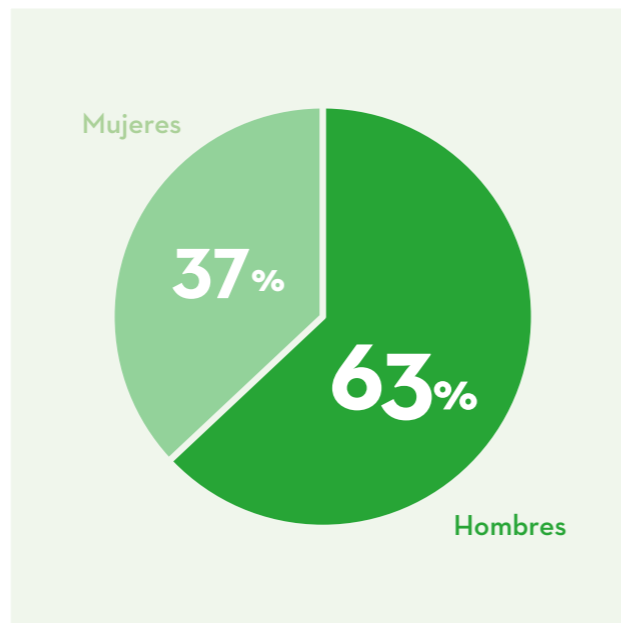
México y Turquía siguen siendo las localizaciones con mayor número de empleados, seguidas por Chile y la India.

En cuanto a **diversidad de género**, el peso de las mujeres en la empresa va aumentando paulatinamente. Este año, en comparación con el ejercicio anterior, hemos contratado a más mujeres (64 %) de promedio, y hay que destacar el alto porcentaje de contratación de mujeres para la campaña en la filial chilena (78 %). No obstante, la proporción entre mujeres y hombres al final del ejercicio sigue siendo prácticamente igual a 2019: 4 de cada 10 empleados son mujeres.

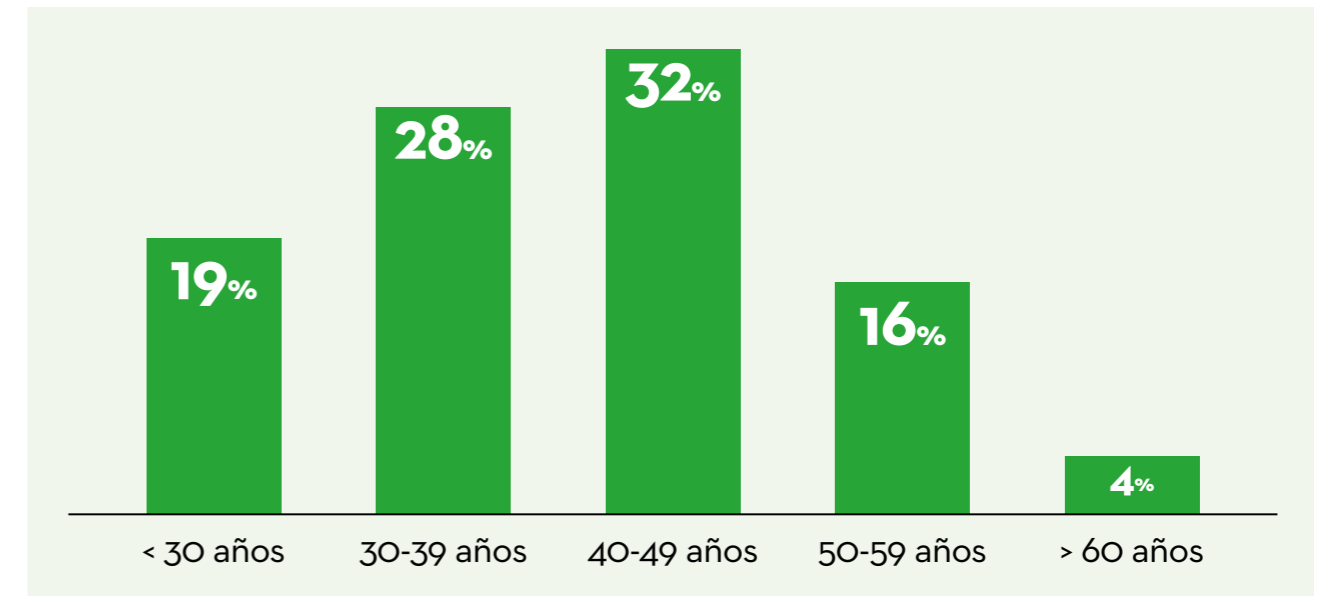


4 de cada 10 empleados son mujeres.

Hay una tendencia al alza en la contratación de profesionales de género femenino en los diferentes centros de trabajo, a pesar de que la proporción final se mantenga igual que el año anterior. Sobre decir que el sector de la agricultura profesional es un sector tradicionalmente muy masculinizado, sobre todo en algunos países donde tenemos filiales y en los que la mujer no goza de la misma igualdad de oportunidades que en otros lugares. En este sentido cabe mencionar que desde Fitó se sigue trabajando para incorporar más talento femenino en nuestra estructura organizativa, con la implementación de políticas a favor de la igualdad de oportunidades.



En cuanto a las **edades** del personal, la configuración es la que muestra el gráfico, donde más de un 60 % de la plantilla se encuentra representada en las dos franjas centrales de 30 a 49 años. Donde se ha aumentado en dos puntos porcentuales respecto al año pasado es en la franja de los jóvenes por debajo de los 30 años (19 %).



El 60% de la plantilla tiene entre 30 y 49 años.



En cuanto a la permanencia en la empresa, la distribución a nivel mundial es la siguiente:

Distribución por permanencia en la empresa 2020	
< 1 año	23%
1 - 3 años	21%
3 - 5 años	16%
5 - 10 años	17%
10 - 15 años	8%
15 - 25 años	9%
> 25 años	6%

Los valores son considerablemente diferentes entre centros de trabajo, según su fecha de apertura.

Podemos destacar que el 23% de empleados a nivel global cuentan con **más de 10 años** de antigüedad. Es en España, sede de la empresa matriz, donde se concentra el mayor porcentaje (33%) de empleados con más de 10 años de antigüedad. Pero también en algunas filiales, las primeras en crearse, como por ejemplo Turquía encontramos a un 24% de empleados con una antigüedad de entre 5 y 15 años.

En contraposición, también hay que mencionar que la estrategia de consolidación del mercado internacional, y en algunos casos la expansión, ha hecho que el porcentaje de personas que se han incorporado en los **últimos 3 años sea del 44%**, especialmente en las filiales de México, Chile e India.

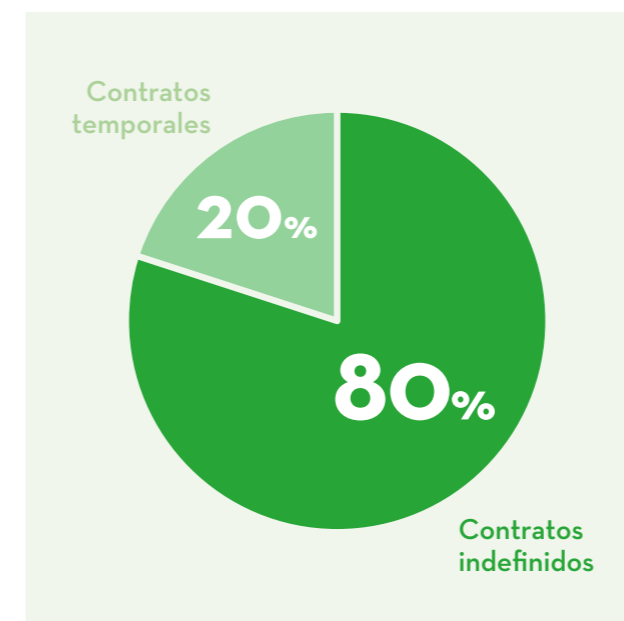
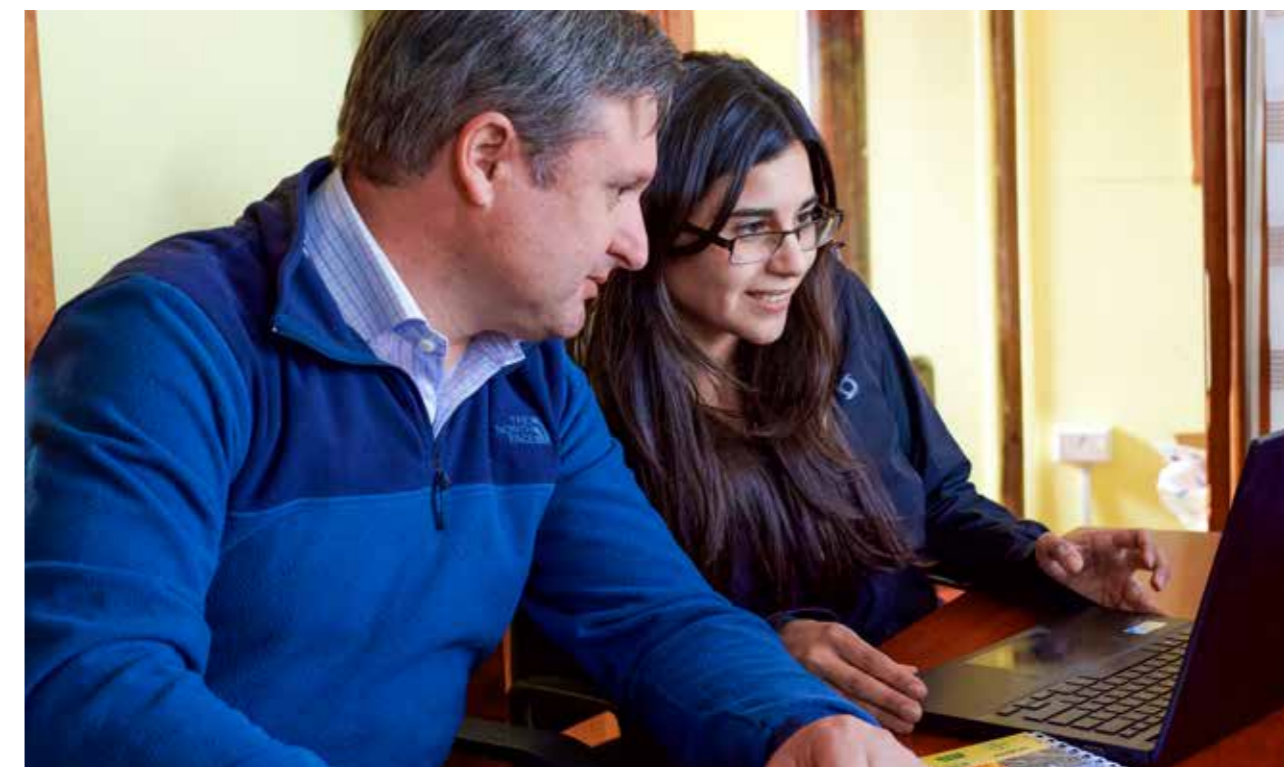


4 de cada 10 nuevos trabajadores de Fitó se han incorporado en los últimos 3 años fruto de la estrategia de consolidación y expansión del negocio, especialmente a nivel internacional.



En cuanto a la **distribución por nivel de estudios**, se observa una gran diversidad en la plantilla, propia del sector en el que opera la empresa. Casi un 40% de la plantilla tiene estudios universitarios o superiores, mientras que casi un 15% a nivel mundial cuenta con estudios técnicos. El detalle del ejercicio 2020 se muestra en el cuadro siguiente.

Distribución por nivel de estudios 2020			
Estudios universitarios	Doctorado o máster	8%	37%
	Licenciatura	19%	
	Diplomatura	10%	
Ciclos superiores y/o bachillerato	Ciclo formativo de grado superior	7%	14%
	Ciclo formativo de grado medio	2%	
	Bachillerato	5%	
Estudios secundaria o inferior	ESO	40%	49%
	Sin estudios	9%	



Finalmente, en cuanto a tipología de contrato, la proporción de contratos indefinidos respecto a contratos eventuales ha aumentado durante el periodo de enero a diciembre, con una ratio de contratos indefinidos versus contratos eventuales de 7 a 3. Al final del ejercicio, la plantilla cuenta con un porcentaje final del 80% de personal indefinido, lo que supone un aumento de dos puntos respecto al año anterior, y solo un 20% de contratos temporales, dos puntos menos que el dato del año 2019.

El 80% de la plantilla tiene un contrato indefinido.

ORGANIZACIÓN DEL TRABAJO Y ACCESIBILIDAD



El principal desafío en cuanto a la organización del trabajo en el año 2020 ha sido sin duda la adaptación a las medidas de prevención ante la crisis causada por **COVID-19**.

Si bien desde hace años en todos los centros de trabajo del Grupo se establecen horarios de trabajo que facilitan la conciliación de la vida profesional con la personal, este año se han adaptado y flexibilizado aún más los horarios según la naturaleza del trabajo, para aumentar la seguridad y anteponer la salud de nuestros colaboradores a la organización del trabajo.

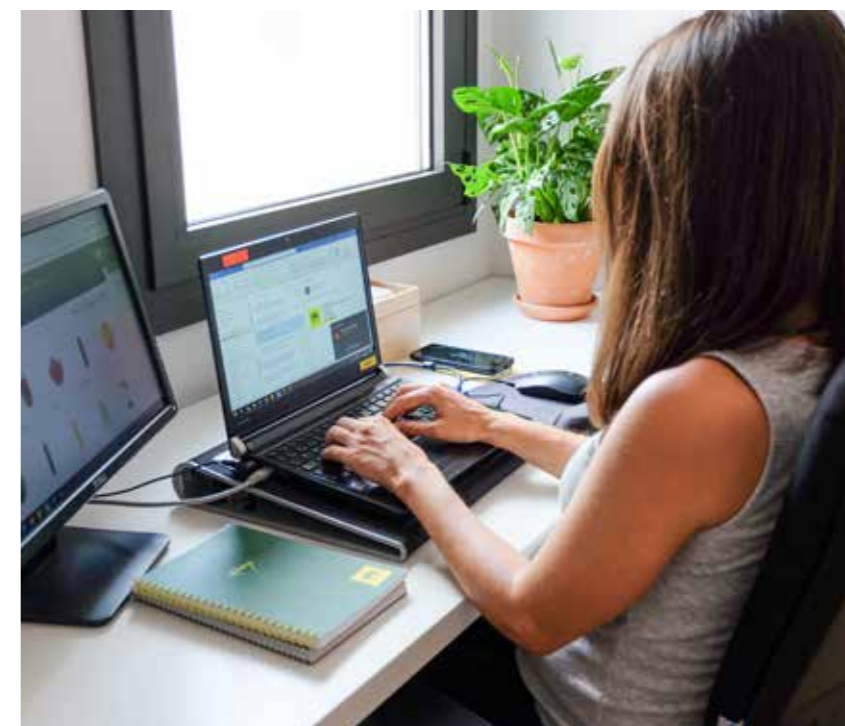
La organización del trabajo a la «nueva normalidad de la COVID-19» ha consistido en adaptar la **jornada laboral** con el fin de seguir cumpliendo con el compromiso de trabajar las horas de convenio anuales establecidas en cada país.

En la mayoría de los centros de trabajo, la jornada laboral sigue el formato de jornada partida, a no ser que se realicen turnos. Se permite la jornada intensiva en el ámbito de campo y almacén y, como novedad importante, la mayoría de los departamentos de la empresa tienen la opción de poder trabajar en horario intensivo los viernes.

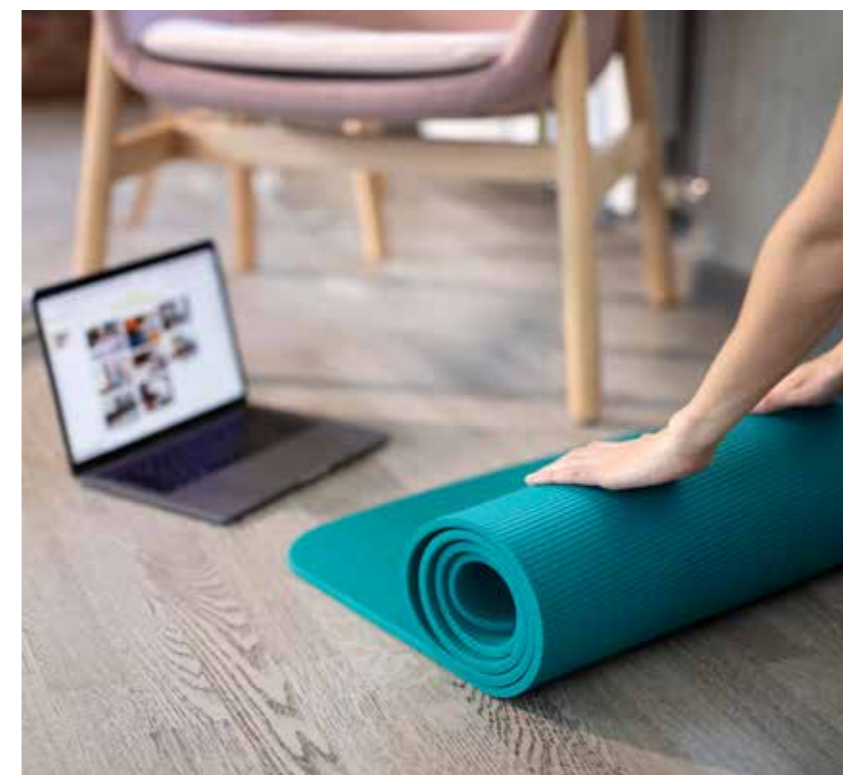
En los departamentos en los que se trabaja en horario partido, se ha establecido que las pausas para comer sean de una duración variable, desde los 30 a los 90 minutos. Esta medida permite conciliar la jornada laboral con actividades extralaborales como la práctica de deporte, el aprendizaje de idiomas o las clases de yoga. En el caso de trabajar en jornada intensiva o jornada de turnos superiores a 6 horas, se establece un periodo de descanso de 15 minutos, que computarán como tiempo de trabajo efectivo.

También se ha ampliado el **horario flexible** con nuevas fórmulas en todos los ámbitos que permiten empezar y acabar la jornada a horas distintas según convenga a la persona y al equipo al que pertenece. Se ha dado libertad para que cada departamento defina las franjas horarias en las que dará servicio.

Se instaura el concepto de **trabajo flexible** en aquellos departamentos y/o posiciones en los que la prestación de servicios se pueda realizar fuera de las instalaciones habituales de la empresa (básicamente personal de oficinas y algunas posiciones del ámbito de I+D y control de calidad), y en los centros de trabajo de España se ha establecido la posibilidad de poder trabajar un máximo de dos días por semana fuera de la oficina.



Una de las iniciativas empresariales que se han llevado a cabo durante el año 2020 ha sido organizar unas jornadas de comunicación y divulgación de temas de interés para toda la plantilla, denominadas internamente **«Trending Topics»** y que se realizan en formato online. Una de estas charlas temáticas se dirigió especialmente a aliviar la ansiedad y la preocupación causadas por la crisis de la COVID-19 con la psicóloga y coach Herminia Gomà, que nos habló de cómo regular las emociones en momentos de incertidumbre y preocupación.



Se ha formalizado también el envío de un enlace virtual, cada semana, para que quién así lo desee, pueda practicar yoga de una forma guiada.

En general, la mayor parte de la plantilla trabaja en régimen de jornada completa. Durante el ejercicio 2020, un total de 24 trabajadoras (mujeres) y 7 trabajadores (hombres) han estado trabajando con horario reducido para poder compaginarlo con el cuidado de un menor.

En la plantilla fija del Grupo PHF hay 3 personas con una discapacidad de más del 33%. Concretamente, durante el ejercicio 2020, se trata de dos hombres y una mujer que ocupan puestos de trabajo adecuados a sus capacidades.

SALUD Y SEGURIDAD



Medidas de higiene frente a la COVID-19



En este año 2020 se han adoptado una serie de medidas especiales en materia de seguridad y salud debido a la crisis causada por la COVID-19. La empresa creó un **Comité Técnico de Prevención** formado por diferentes profesionales de diferentes áreas y departamentos de la empresa, cuya misión ha sido y sigue siendo la de velar por prevenir y cumplir los protocolos y medidas y evitar así los contagios en los centros de trabajo de la empresa. Este comité ha elaborado informes técnicos, implementado medidas organizativas y propuesto cambios en algunos de los procedimientos.

Las medidas de higiene industrial principales para hacer frente a la crisis se han llevado a cabo básicamente en dos áreas, en prevención y en desinfección y limpieza. Se ha centralizado la compra de equipos de prevención individual, en especial de mascarillas FFP2, para garantizar el suministro semanal a todos los trabajadores y trabajadoras, y se ha reforzado el servicio de limpieza en todos los centros junto con un servicio de desinfección por nebulización de unas áreas concretas. Se puede afirmar que las medidas de higiene implementadas han conseguido evitar los contagios por el coronavirus dentro de los centros de trabajo de **Semillas Fitó en España** y, por extensión, reducirlos al mínimo en los demás centros de trabajo internacionales.

Durante los 12 meses transcurridos desde el inicio de la pandemia hasta la redacción de esta memoria (marzo 2020-marzo 2021), la empresa ha invertido más de 200.000 € en material de prevención contra la COVID-19.

La empresa ha invertido más de 200.000 € en material de prevención contra la COVID-19.

Centros de trabajo en España

Durante el ejercicio 2020, en los centros de trabajo de España se han registrado 21 accidentes leves sin baja médica y 11 accidentes con baja médica. Esto representa un total de 237 jornadas de trabajo perdidas por accidentes de trabajo, lo que supone que, de cada 1.000 jornadas de trabajo, 1,29 no se han trabajado. Cabe destacar que los índices de absentismo e incidencia derivados por accidente de trabajo del Grupo PHF están muy por debajo de los sectoriales para los mismos epígrafes de actividad.



Es posible alcanzar estos datos gracias a un equipo de 13 trabajadores del Grupo que dedican parte de su jornada laboral a realizar tareas encaminadas a la prevención de riesgos laborales en la empresa. Adicionalmente, este año se ha aprovechado para redefinir los objetivos que deben alcanzarse en materia de prevención por parte de este comité de trabajadores, y al final del ejercicio se han conseguido el 84,6 % de dichos objetivos.

En materia de prevención y de seguridad y salud, también este año 2020 se han actualizado todas las evaluaciones de riesgos laborales de todos los centros de trabajo de España, incluido el nuevo centro de trabajo ubicado en **San Javier, Murcia**.

Centros de trabajo Internacionales



Durante el ejercicio 2020, no se ha reportado ningún accidente laboral en los centros de trabajo de India, Turquía y México.

Se ha registrado un solo accidente con baja médica en nuestra filial de Chile y 2 accidentes leves sin baja médica. Se han perdido 8 jornadas de trabajo. No obstante, la **tasa de siniestralidad** sigue siendo **muy baja (1,54%)**.

FORMACIÓN



Durante este ejercicio 2020, se han dedicado un total de **1.920 horas** a la capacitación, la especialización y el aprendizaje de nuevas habilidades por parte de la plantilla. Esto supone un incremento de un **60 %** respecto a las horas de formación registradas a lo largo del año 2019. En total se han llevado a cabo 71 cursos o talleres, grupales e individuales, en los que han participado un total de **727** asistentes. Así, en total se han contabilizado **6.367 horas laborables destinadas al aprendizaje**.

La formación en idiomas forma parte de un programa de beneficios transversal para todos los empleados y empleadas de Semillas Fitó, sea cual sea su nivel dentro del organigrama. Como cada año, la empresa ha seguido ofreciendo acceso sin restricciones a los empleados y empleadas que así lo deseen a la formación en materia de idiomas (principalmente inglés, francés, español, italiano y árabe).

Este año 2020 un total de **161** personas se han apuntado a las clases de idiomas, y se han contabilizado un total de **1.712 horas** lectivas. La **formación continua en idiomas y ofimática** representa el **89 %** de las horas totales computadas durante este curso.

Debido a las circunstancias excepcionales causadas por la pandemia, se han focalizado gran parte de los recursos de formación a la realización de cursos telemáticos orientados a capacitar a los colaboradores y colaboradoras en 3 áreas muy concretas: formación en **herramientas para el teletrabajo**, en la **gestión de equipos en remoto** por las restricciones a viajar entre centros, y en la **organización del trabajo y la productividad personal**, donde se capacitó a los asistentes en nuevos recursos para una mejor adaptación a la nueva manera de trabajar. En total han sido 32 horas de formación en estas materias y se ha contado con la asistencia de 163 personas.

En cuanto a la formación específica, cabe destacar la inversión que la empresa realiza por seguir desarrollando los **sistemas de gestión de la calidad de los procesos** con el objetivo de garantizar la calidad de nuestras semillas y asegurar la mejora continua en cuanto a la eficacia de los procesos.

En este mismo sentido, la empresa ha destinado gran parte de las horas de formación contabilizadas a formar a los equipos y los departamentos implicados



en los sistemas de gestión de calidad en los que la empresa está certificada y auditada. Por ejemplo, se ha ofrecido una formación específica en **Good Seed and Plant Practices (GSPP)** para prevenir que las semillas y plantas de tomate se infecten con la bacteria *Clavibacter michiganensis subsp. michiganensis* (Cmm) (18 horas; 91 personas) o una formación de la **ESTA Standard (European Seed Treatment Assurance)** para el aseguramiento de la calidad de los tratamientos de semillas de maíz que incluyen productos fitosanitarios. (23 horas; 97 personas).

Durante el ejercicio 2020 se ha formado a dos colaboradores en el **Programa de Formación Superior**



en **Agente de Igualdad**, y han obtenido la certificación como **agentes de igualdad** para el diseño de políticas de igualdad y la intervención para asegurar y garantizar que se cumpla con la equidad de género en la empresa (250 horas).

En los centros de trabajo focalizados en la producción, se han ofrecido otros cursos de especialización técnica. Por ejemplo, cursos especializados en capacitar a los colaboradores en la prevención del **virus rugoso** que afecta a los cultivos de tomate, pimiento y berenjena (15 horas; 167 personas) o en la **aplicación de fitosanitarios** (25 horas; 8 personas), así como en la **producción de hortalizas orgánicas y el manejo de nematodos en hortalizas**, estos dos últimos realizados en México.

Durante este ejercicio 2020, hemos invertido un total de 1.920 horas en formación lo que supone un incremento de un 60 % respecto a las horas de formación realizadas en el año 2019.

Cabe destacar también la formación que se ha llevado a cabo sobre el tema de **reducir, reutilizar, reciclar (3R)**, donde se ha formado concretamente a las personas del centro de trabajo de Barcelona en la gestión de residuos. Se han destinado un total de **23 horas** a la sensibilización de los empleados y empleadas hacia una mejor gestión de los residuos que generamos entre todos.

Aparte de la formación mencionada, también se ha seguido ofreciendo la posibilidad a los empleados y empleadas de poder participar en procesos de **coaching** para su desarrollo profesional, y se ha acompañado a los **equipos** de trabajo para que pudieran conseguir una mejor cohesión a la hora de alcanzar los objetivos anuales. En concreto, durante el año 2020 se han realizado un total de **53 horas de coaching**, de las cuales **21** se han dedicado a la **mejora de procesos de equipos**.



Estudiantes en prácticas

En cuanto a la formación de los más jóvenes, a continuación se detalla el número de estudiantes en prácticas que el grupo empresarial ha acogido este año 2020 en cada centro de trabajo, así como el total de horas trabajadas por parte de ellos en cada centro.

Centro de trabajo	Nº de estudiantes	Total horas
Barcelona	1	376
Cabrera	5	1.528
Llavaneres	1	134
Barbens	1	180
México	7	4.060
Turquía	2	560



Los centros de **Semillas Fitó en España** han acogido a **8 estudiantes en prácticas** procedentes de distintos centros universitarios (6 estudiantes) y centros de formación profesional (2 estudiantes). No obstante, este año se han recibido menos solicitudes que en años anteriores, hecho que se puede explicar por la situación de pandemia y las restricciones impuestas en algunas zonas geográficas, donde en algunos momentos del año se limitó la libre circulación de personas. En cualquier caso, este año se han realizado un total de 2.218 horas de prácticas en los centros de trabajo de España.

El Grupo tiene una vinculación directa con varias universidades. Cabe destacar la relación con la Escuela Superior de Agronomía de Barcelona, con la que existe un acuerdo por el cual se dota con un premio de 1.000 € al estudiante que presente el mejor trabajo de final de grado de dicha facultad. El premio para la promoción 2019/2020 se entregará en mayo 2021, ya que fue aplazado por la **COVID-19**.

En **Semillas Fitó México** hemos tenido a **7 estudiantes**, que han realizado un total de 4.060 horas de prácticas en nuestras instalaciones de Culiacán. De estos estudiantes en prácticas, 6 eran estudiantes de Ingeniería Agrónoma y uno, de Negocios Internacionales.

En **Semillas Fitó Turquía** hemos contado con **2 estudiantes** de Ingeniería Agrónoma que han realizado un total de 560 horas de prácticas.

17 estudiantes han realizado un total de 6.838 horas de prácticas en los diferentes centros de trabajo de Fitó durante el año 2020.

NUEVAS INCORPORACIONES Y PROMOCIONES



Durante el ejercicio 2020, se han unido a la compañía 28 personas en posiciones permanentes, en varias localizaciones y con perfiles diferentes. Estas incorporaciones han sido en su mayoría en las áreas de **Hortícola Profesional** y principalmente en los departamentos de Ventas y Desarrollo, I+D y Operaciones.

A nivel nacional se han reforzado principalmente los centros de trabajo de Almería, Barcelona, las fincas de producción de la zona del Maresme (Cataluña) y el nuevo centro de trabajo situado en Murcia.

A nivel internacional se ha focalizado la incorporación de nuevo talento en Chile, Italia, Marruecos, México, Portugal y Grecia.

Uno de los compromisos recogidos en la misión de Fitó es la firme voluntad de la empresa con el desarrollo profesional y personal de las personas que conforman el equipo humano de la empresa. En su cumplimiento, cabe destacar el número de **promociones internas** que se han producido durante el ejercicio 2020, y han sido **16 las personas** que han pasado a un nivel superior o a ocupar otra función del mismo nivel dentro del organigrama de la empresa. De estas 16 personas, **11 han sido hombres y 5 mujeres** de las áreas de Investigación y Desarrollo (6), Ventas y Producción (5) y Corporate (5).





MEDIOAMBIENTE



Tal y como se menciona en el apartado 3 de esta memoria, el Grupo PHF/Semillas Fitó actualmente prioriza sus esfuerzos para contribuir positivamente en tres objetivos de desarrollo sostenible en cuanto al ámbito medioambiental:



A lo largo de la siguiente sección, se detallan aquellas acciones vinculadas a estos tres objetivos más destacadas en este ejercicio 2020.



Además, se recogen también aquellas acciones vinculadas para garantizar las modalidades de consumo y producción sostenibles.



PREVENCIÓN DE LA CONTAMINACIÓN



Certificación ESTA



La certificación de calidad ESTA (European Seed Treatment Assurance) de la Asociación Europea de Semillas garantiza que el tratamiento de las semillas, así como las semillas tratadas resultantes, cumplen los requisitos definidos por los legisladores y la industria, de manera que se asegura la producción sostenible de **alimentos, piensos y fibras combinando precisión y uso mínimo de fitosanitarios gestionados con la máxima eficacia y el mínimo impacto ambiental.**

En consonancia con su Política de calidad, Semillas Fitó decidió emprender el camino de la certificación en el centro de logística y procesado de Les Cases de Barbens (Lleida, España) para ofrecer a los clientes el máximo nivel de seguridad en la producción y procesado de semillas de maíz, y colaborar con el medioambiente. La auditoría fue aprobada y se certificó con la entidad SGS-Alemania el 19 de octubre.

La aplicación de fitosanitarios por aspersores o microgránulos se difunde en la mayor parte del campo. Gracias a esta certificación se generan beneficios ambientales al tener que usar menos cantidad de fitosanitarios, ya que se trata directamente la semilla en un entorno controlado y concreto en vez de en campo y al aire libre.



Aplicando los fitosanitarios en el tratamiento de semilla, estos se concentran en un espacio muy focalizado y se difunden en menos de un 1% de la superficie del campo, lo que garantiza una protección adecuada y minimiza el área de acción.



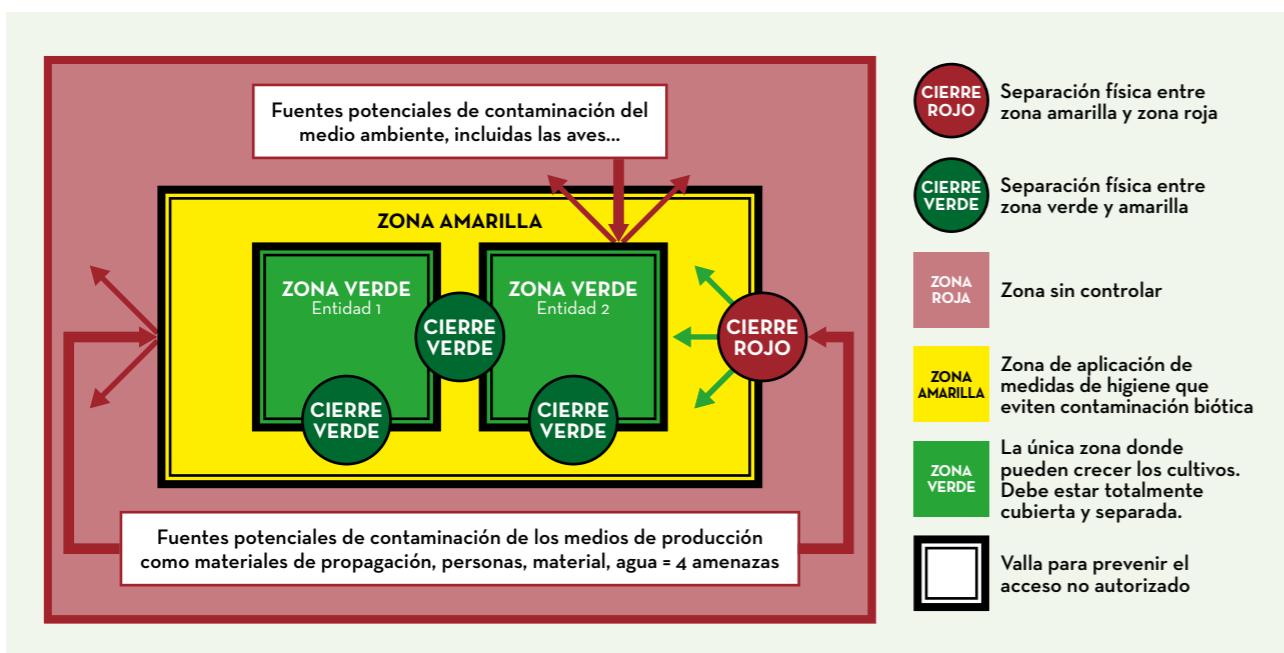
La normativa ESTA contempla 7 actividades dentro de su alcance de certificación que van desde la limpieza de la semilla hasta el uso de la semilla tratada y su comercialización. Por lo tanto, ESTA implica apoyar a la industria, ya que proporciona un sistema de aseguramiento de la calidad de las semillas, su tratamiento y posterior uso y toda la gestión necesaria a lo largo de la cadena de suministro.

REDUCCIÓN DE PLAGAS Y POSTERIOR USO DE FITOSANITARIOS



Durante 2020, Semillas Fitó implementó en todas sus fincas de cultivos hortícolas una serie de medidas enfocadas a evitar la contaminación por patógenos vegetales. El objetivo fundamental de estas medidas es contener un eventual brote en el espacio diana y evitar su propagación a otros invernaderos de la finca, con la consecuente reducción en tratamientos fitosanitarios curativos.

En este sentido se estableció una zonificación por colores, siguiendo una distribución de niveles de seguridad:



ZONA ROJA

La zona roja es un área no controlada (oficina y exteriores) y separada de una zona amarilla por medio de un bloqueo rojo visible (por ejemplo, una puerta, una señal visual, etc). El bloqueo rojo está diseñado para no proporcionar acceso a las amenazas de contaminación de enfermedades vegetales a través de personas y materiales (incluido el equipo) a las áreas amarillas o verdes. De esta manera, se bloquea la contaminación para evitar que pueda acceder a la zona amarilla y posteriormente a la zona verde.

ZONA AMARILLA

La zona amarilla es la parte del área de operaciones justo después del bloqueo rojo (puertas de entrada de personal y mercancías al almacén) en la que se toman medidas de higiene protocolarizadas para desinfectar y equipar a las personas y materiales (incluido el equipo) que ayan a acceder posteriormente a una zona verde.

ZONA VERDE

La zona verde es el área de producción y está separada de la zona amarilla por medio de un bloqueo amarillo físico visible (por ejemplo, una señal visual, etc). Aquí es donde se llevan a cabo los procesos operacionales propios de Semillas Fitó.

A continuación, se detallan las medidas de seguridad que deben aplicarse en la zona amarilla:

- Ropa desechable (gorro, guantes, bata y patucos) o uniforme personalizado en algunos casos
- Desinfección de manos y calzado
- Desinfección de utensilios personales (móvil, tablet, auriculares, etc.) o plastificación en algunos casos
- Desinfección de las herramientas de trabajo (incluidos equipos)

La inclusión de zonas amarillas, y las prácticas de seguridad asociadas a ellas, actúan como un área de exclusión que confina hipotéticos brotes y evita su propagación a otras zonas. En consecuencia, se estima una reducción progresiva en el uso de fitosanitarios que se monitorizará en el tiempo.

RESIDUOS

**Las tres erres**

En Semillas Fitó somos conscientes de que el problema con los residuos es causado a nivel particular y, en general, a nivel empresarial, puesto que causas concretas como la sobrepoblación, las diferentes actividades humanas modernas y el consumismo han contribuido a acumular gran cantidad de residuos (cientos y miles de toneladas anuales).

A pesar de todo, es posible encontrar una solución y esta recae en el compromiso de todos y cada uno de los integrantes de la sociedad. Semillas Fitó se une a este proyecto global y camina en esa dirección con tres medidas generales básicas que contribuyen al problema del manejo de los residuos, denominadas comúnmente «Las tres erres»: Reducir, Reutilizar y Reciclar.

Durante 2019 la compañía ya puso en marcha proyectos de reducción y reutilización en diferentes áreas de distintos centros.



En 2020 se ha implementado el reciclaje de residuos en el almacén de procesado, envasado y logística de semillas y la sede central de oficinas de Barcelona.

Para ello, se han colocado contenedores para los diferentes tipos de residuos en la recepción de oficinas, recepción del almacén y cantina. Posteriormente, los diferentes centros del Grupo PHF también se unirán a la cultura de la Ley de las tres erres.

El proyecto se implementó en el último trimestre de 2020. Como resultado, a continuación se detalla la cantidad de residuos reciclados entre enero y abril de 2021 (ambos incluidos):

Residuo	Kg reciclados
CARTÓN	13.270,22 kg
PLÁSTICO	7.973,20 kg
BANAL	22.731,24 kg



También se reciclan otro tipo de residuos, como los residuos RAEE (Residuos de Aparatos Eléctricos o Electrónicos), tóneres, pilas y baterías, así como cápsulas de café.

Es indudable que no solo es importante contribuir al reciclaje de los residuos, sino que también hay que contribuir a reducirlos, ya que el mejor residuo es el que no se genera. Por ello, **desde 2020 los vasos de café en Semillas Fitó son 100 % ecológicos, compostables y totalmente libres de PLA, y su fibra de papel proviene de madera de producción 100 % sostenible.**



También se promueve el uso de las **tazas colaborativas reutilizables** que se entregaron en 2019 al personal de la empresa bajo el proyecto «Pequeñas acciones, grandes cambios» y se utiliza **papel reciclado con certificaciones ambientales exigentes** en las oficinas, además de fomentarse su reutilización. De este modo, Semillas Fitó forma parte de la solución y pretende ayudar al medioambiente aportando su granito de arena.

USO DE RECURSOS HÍDRICOS



La producción de semillas hortícolas es un proceso delicado que implica diferentes procedimientos: siembra, trasplante, polinización, mantenimiento del cultivo, cosecha de frutos y extracción de la semilla. El conjunto de todas las actividades requiere de prácticas específicas para asegurar la calidad germinativa de la misma, así como de una serie de insumos que garanticen su sostenimiento: superficie, fertilizantes y agua. En este sentido, las operaciones de extracción de semilla requieren un volumen variable de recursos hídricos para garantizar una obtención de semillas de máxima calidad.



Con el objetivo de optimizar el consumo de recursos hídricos durante las operaciones de extracción de semillas, durante 2020 Semillas Fitó terminó de implementar un nuevo sistema tecnológico en sus fincas de Llanerres y Almería (España).



En concreto, se diferenciá la tecnología de extracción por tipología de cultivo:

Para solanáceas (pimiento y tomate) se implementó un sistema de obtención por vacío que **redujo al 100 % el consumo de agua** en este procedimiento.

Para cucurbitáceas (melón y calabacín) se instaló un nuevo sistema de extracción basado en flujo reducido de corriente que sustituyó al anterior de flujo intensivo. **Este sistema ha permitido reducir un 95,6 % los requerimientos hídricos para esta acción.**

EFICIENCIA ENERGÉTICA



El uso de la energía está tan íntimamente relacionado con la actual situación climática y ambiental que se encuentra a la vez en el centro de los problemas y también de sus posibles soluciones. Teniendo en cuenta que en nuestra sociedad dependiente del petróleo la energía es una parte muy importante de la huella ecológica y es responsable del 80 % de las emisiones de GEI (que recordemos son el vapor de agua o H₂O, el dióxido de carbono o CO₂, el óxido nitroso o N₂O, el metano o CH₄ y el ozono o O₃), Semillas Fitó quiere participar en la reducción de sus emisiones. A continuación, se describen las dos principales acciones que se han llevado a cabo en el ejercicio 2020.

Calderas más eficientes

En la sede central de Semillas Fitó en Barcelona se han sustituido las antiguas calderas de ACS (agua caliente sanitaria) por calderas más eficientes. Las nuevas calderas tienen la etiqueta de eficiencia A, por lo que el nivel de potencia acústica en interior es más bajo, con lo que emiten menos ruido; y la potencia térmica nominal es mayor, por lo que producen mayor cantidad de agua caliente sanitaria en funcionamiento continuo, que es el agua caliente que se utiliza en los servicios y la cantina de la sede central.

El valor que marca la diferencia es la elevada eficiencia energética de las calderas de condensación frente a las calderas convencionales, que **puede suponer un ahorro de entre un 20 % y un 30 %.**



Lámparas LED

El principal objetivo de la iluminación en los edificios de una empresa es garantizar unas condiciones óptimas para el desarrollo de las actividades previstas por los empleados. En Semillas Fitó este objetivo, además, debe alcanzarse con el menor consumo energético posible.

Durante 2020 la compañía ha renovado progresivamente todas las lámparas de las zonas de almacén, laboratorios y cámaras de germinación, y ha eliminado así por fin las lámparas convencionales incandescentes y apostado por la iluminación LED.

La iluminación supone entre el 40 y 70 % de los costes en comercios y oficinas. Dado el esperado aumento del precio de la electricidad durante el año 2021 y en adelante, el uso racional de la misma puede

llegar a constituir un porcentaje de ahorro muy importante. Desde 2009, cuando se publicó la Directiva 2009/125/CE con el fin de establecer requisitos de diseño ecológico para los productos relacionados con la energía, se inicia un camino gradual con la intención final de eliminar del mercado las lámparas menos eficientes, entre las que se incluyen las de halogenuro metálico, muy contaminantes para el medioambiente y con una vida útil muy corta.

Las lámparas LED no poseen filamento, por lo que tienen una elevada vida útil (ya superior a las 100.000 horas), son muy resistentes a los golpes y son una buena elección para la iluminación industrial. **Además, también son un 80 % más eficientes que las lámparas incandescentes!**



En Semillas Fitó se han renovado dos cámaras de germinación con un total de 18 lámparas LED nuevas de 250 W, frente a las incandescentes de halogenuro metálico, que consumían 315 W por lámpara.



“PEQUEÑAS ACCIONES, GRANDES CAMBIOS”



Por tercer año consecutivo, se ha enfocado el regalo navideño de los trabajadores y trabajadoras a la conciencia ecológica, en línea con la misión de ser respetuosos con la comunidad y contribuir activamente a la preservación del planeta con gestos que reduzcan la huella medioambiental.

Bajo el concepto **«Pequeñas acciones, grandes cambios»**, que agrupa todas aquellas acciones dirigidas a los trabajadores y trabajadoras que generen un impacto positivo en materia social o medioambiental, en las pasadas Navidades de 2020 se entregó a todos los trabajadores y trabajadoras de Semillas Fitó

en España una bolsa de tela, un recipiente hermético de vidrio y un estuche con cubiertos reutilizables hechos con materiales ecológicos. El objetivo era fomentar la reducción de plástico y de materiales de un solo uso en nuestro día a día. En total, se llegaron a repartir 600 lotes.

Gracias a estas iniciativas, paulatinamente se van incorporando cambios de hábitos que impactan en la reducción de generación de residuos. Por ejemplo, desde el reparto de las botellas de cristal en 2018 se ha logrado reducir el consumo de botellas de agua de 33 cl en las oficinas de los centros de Barcelona.

COMPROMETIDOS CON LA SOCIEDAD

Semillas Fitó asume el compromiso de que, además de minimizar su impacto medioambiental, como organización también debe actuar con responsabilidad social. Por ello, uno de los cuatro bloques de misiones de la compañía está centrado en su compromiso con la comunidad, cuyos principales objetivos son aportar conocimiento y ser respetuosos con el entorno.

En 2020, Semillas Fitó ha hecho hincapié en aportar valor de manera responsable a la comunidad en la que opera y contribuir positivamente a la gestión de la pandemia.



GESTIÓN DE LA PANDEMIA DEL CORONAVIRUS



Ante la situación de emergencia sanitaria provocada por la pandemia del coronavirus COVID-19, **Semillas Fitó ha implementado distintas medidas internas de prevención que, además de garantizar la seguridad en todos sus centros a nivel mundial, socialmente también han servido para contribuir a la contención de la propagación del coronavirus entre la población.**

Además, Semillas Fitó fue una de las primeras empresas en hacer una donación de equipos de protección individual al Servei Català de la Salut. Concretamente se donó el siguiente material, que fue destinado al Hospital Vall d'Hebrón de Barcelona:

- Alcohol / Etanol: **35 litros**
- Guantes de látex: **7.000 unidades**
- Peúcos: **7.400 unidades**
- Gorros: **10.300 unidades**
- Batas de un solo uso: **700 unidades**

Asimismo, la empresa también cedió al Hospital de Manresa un equipo de extracción de ADN/ARN de su laboratorio de control de calidad y biotecnología para agilizar el diagnóstico de COVID-19.

Paralelamente, como empresa del sector primario, Semillas Fitó no ha frenado su actividad en ningún momento.



La compañía ha mantenido intacto su compromiso con la comunidad y se ha adaptado constantemente para garantizar su actividad y contribuir así al abastecimiento de alimentos.

La apuesta estratégica por la digitalización ha sido clave para garantizar la continuidad de sus servicios y relaciones bajo sus estándares de calidad. En 2020 Semillas Fitó ha impulsado la comunicación digital, un tema que ya se estaba trabajando anteriormente pero que la crisis del COVID-19 ha acelerado.

Ante la ausencia de contacto físico, se ha implementado el uso de herramientas y canales digitales como WhatsApp, Telegram, Facebook, Instagram o Teams para mantener la relación con clientes, proveedores y compañeros. En este sentido, la compañía ha organizado varios eventos virtuales y ha aumentado su presencia en internet con 13 nuevos perfiles en redes sociales y el lanzamiento de nuevas páginas web para Portugal, México y Asia Central.

Nuestras redes sociales

¡No dudes en buscarnos, seguirnos y compartir el contenido de nuestras redes sociales!



Semillas Fitó, comprometida con la cadena agroalimentaria y en línea con su propósito de transformar el sector a través de la semillas, también se ha unido a la iniciativa «Este país lo alimentamos unidos», que hace un llamamiento a **valorar el esfuerzo de todos los que componen el sector agroalimentario y durante esta época de crisis están asegurando el abastecimiento de alimentos sanos y seguros a toda la población.**

Ahora más que nunca, hay que tomar conciencia y apoyar a los colectivos vulnerables que carecen de las necesidades más básicas como la alimentación, así como reconocer la labor de todas las personas que trabajan día a día para abastecer al mundo.

Semillas Fitó crea relaciones a largo plazo y basadas en la confianza con los #HéroesDeLaAlimentación, agricultores y trabajadores de toda la cadena agroalimentaria, para garantizar que los alimentos lleguen del campo a la mesa incluso en tiempos difíciles.



DIVULGACIÓN DE HÁBITOS DE ALIMENTACIÓN SALUDABLES



En 2020, además de cumplir estrictamente las recomendaciones de las autoridades sanitarias para frenar la propagación del virus, ha sido prioritario también mantener una dieta equilibrada y rica en alimentos de origen vegetal, como las frutas y hortalizas, para prevenir enfermedades.

Como empresa semillera, Semillas Fitó es el primer eslabón de una larga cadena que contribuye a una alimentación saludable y, además, está fuertemente comprometida con la divulgación de conocimiento.

A continuación, se detallan las principales actividades en las que ha participado la compañía con el objetivo de promover hábitos de alimentación saludables entre la población.

Exposición «Què mengem avui?» (¿Qué comemos hoy?)

Semillas Fitó ha colaborado en la financiación de esta exposición sobre alimentación comisariada por la chef Ada Parellada en el Museo de Ciencias Naturales de Granollers (Barcelona). La exposición aborda los aspectos culturales de la alimentación y responde a la pregunta de «¿Por qué comemos lo que comemos?», una pregunta sencilla con respuesta complejísima porque nuestra elección no es casual, sino que es el resultado de un cúmulo de factores personales y medioambientales que van sedimentando en nuestra memoria –lo que llamamos cultura–.

Detrás de la exposición hay un equipo de especialistas en gastronomía y cultura liderado por Ada Parellada, prestigiosa chef, estudiosa y entusiasta de la cocina casera, además de propietaria y chef del restaurante Semproniana desde hace más de 25 años.



Evento virtual «Vitaminas de calidad para alimentar a la sociedad»



Con el objetivo de **poner en valor la calidad, la diferenciación y los beneficios nutricionales del pimiento en la Región de Murcia**, nutricionistas, cocineros y técnicos expertos han analizado las cualidades y ventajas que aporta el pimiento desde diferentes puntos de vista.

El pimiento es una joya a nivel de nutrición ya que aporta agua, fibra, vitamina C y es antioxidante, por lo que ayuda a prevenir enfermedades como la hipertensión y mejora el sistema inmunológico.

Desde el punto de vista culinario, para cocinarlo o utilizarlo crudo, el pimiento es un producto que aporta sabor, color, texturas diferentes y es saludable, por lo que encaja perfectamente en la cocina de vanguardia y en las nuevas tendencias de alimentación.

Además, los agricultores de pimiento son un ejemplo de trabajo bien hecho y de cuidado de su entorno, y Semillas Fitó trabaja codo con codo con ellos para desarrollar variedades que se adapten a sus condiciones agronómicas, que sean resistentes a enfermedades y necesiten poco aporte de fertilizantes, pero que tengan sabor y gusten al consumidor. Ese es el objetivo principal del programa de I+D de la compañía en el Campo de Cartagena, donde se han desarrollado variedades como la Maestral y la Río Grande.



Día Mundial de la Alimentación



En el Día Mundial de la Alimentación se hace un llamamiento a la solidaridad mundial para ayudar a las personas más vulnerables a recuperarse de la crisis sanitaria actual y hacer que los sistemas alimentarios sean más resilientes y robustos, para que puedan resistir la creciente volatilidad y la crisis climática, ofrecer dietas saludables asequibles y sostenibles para todos, y garantizar medios de vida dignos para los trabajadores y trabajadoras del sistema alimentario.

Semillas Fitó se ha sumado a difundir el mensaje de la FAO «Cultivar, nutrir, preservar. Juntos.» en el Día Mundial de la Alimentación. De acuerdo con su compromiso social y con el objetivo de crear mayor concienciación, la empresa ha difundido varios vídeos con datos que ofrece la FAO sobre el desperdicio de alimentos, las dificultades del sector agrícola y el hambre en el mundo. También se ha organizado un webinar con Israel Roca, Head of Sales & Marketing Europe en Semillas Fitó, y Paco Casallo, CEO de HaciendasBio, acerca de los mitos y las verdades de una de las principales tendencias en alimentación que a menudo genera confusión y debate: la alimentación ecológica.

Campaña televisiva de la asociación «5 al día»

Semillas Fitó, que es miembro de la Asociación para la Promoción del Consumo de Frutas y Hortalizas «5 al día», ha financiado una parte de la campaña nacional de televisión que ha puesto en marcha la asociación con el objetivo de concienciar a la población de la importancia de consumir diariamente al menos 5 raciones entre frutas y hortalizas para una alimentación saludable.



PEDAGOGÍA DESDE LA SEMILLA



La larga trayectoria y la especialización en semillas han aportado a Semillas Fitó un conocimiento que posiciona a la empresa como palanca de innovación y crecimiento. Por ello, en línea con su misión hacia la comunidad, la compañía ha impulsado distintos proyectos para compartir con el mundo este conocimiento.

Fitó Academy

Fitó Academy es un proyecto de envergadura internacional que engloba un conjunto de formaciones y/o contenidos de alta calidad que se ofrecen en diferentes formatos (charlas, *workshops*, tutoriales...) a los actores clave en el proceso de decisión, introducción y promoción de variedades hortícolas: distribuidores (propietarios, gerentes y técnicos), productores y comercializadoras (cooperativas y empresas de venta de fruta y hortaliza).



Semillas Fitó lanzó en 2020 el nuevo proyecto Fitó Academy con la vocación de apoyar el crecimiento de sus clientes y contribuir al impulso y al desarrollo del sector a través del conocimiento.

Las formaciones de Fitó Academy se iniciaron con un Programa de Desarrollo Ejecutivo en la prestigiosa universidad ESADE, diseñado especialmente para los clientes de Semillas Fitó, al que asistieron una treintena de personas, la mayoría representantes de los principales clientes de la compañía en España, así como miembros de sus equipos comerciales de Murcia y Almería.

Bajo el paraguas de Fitó Academy también se encuentran otras formaciones de carácter más técnico, como unas conferencias dedicadas al *marketing* agroalimentario que se celebraron en Murcia a cargo de José Luis



Ruiz Real, doctor y profesor del área de *marketing* en la Universidad de Almería.

El proyecto Fitó Academy permite fidelizar la relación con los principales clientes. Además, en todas las sesiones formativas participan trabajadores y trabajadoras de la compañía, lo que contribuye también a la ampliación de las competencias y a la formación de su equipo comercial.

Sapiens del tomate

El *Sapiens del tomate* es un proyecto de investigación que surge de la mano de Semillas Fitó y elBulli Foundation para comprender qué es el tomate desde un punto de vista holístico e interconectado, y repasar todos los aspectos desde su historia, su desarrollo agronómico y productivo, sus usos culinarios y su papel en la sociedad.

El *Sapiens del tomate* materializa el compromiso social que une a Semillas Fitó con elBulli Foundation. El conocimiento agronómico de la empresa de semillas y la experiencia gastronómica de la fundación se suman así para explicar cómo ha evolucionado el tomate, tanto su fruto como su uso en la cocina, y su peso en la política o el arte. Se analiza el tomate desde diferentes perspectivas: no solo como producto, sino también el ecosistema en el que nace y se elabora, desde su producción hasta su llegada al consumidor, a través de una visión de 360 grados. Mediante el método de análisis multidisciplinario *Sapiens* se emprende un viaje que empezó hace miles de años en América y que aún no ha acabado.

Partiendo del fruto más producido y mejor valorado en todo el mundo, Semillas Fitó pretende dar así un paso más en el camino hacia la continua transformación de la industria agroalimentaria a través de las semillas, y ofrecer nuevo conocimiento a la restauración gastronómica en particular y a otras disciplinas en general como la botánica, la química o el comercio, entre muchas otras.

El *Sapiens del tomate* forma parte de la *Bullipedia* de Ferran Adrià, la primera gran enciclopedia sobre gastronomía, creatividad e innovación; y se puede adquirir en librerías y a través de la página web www.elbullistore.com.



Webinars de Áreas Verdes

El sector de las Áreas Verdes ha sido uno de los más afectados por la crisis del COVID-19 debido a la necesidad de cerrar campos de golf, instalaciones deportivas y zonas de jardinería pública, pero el equipo de Semillas Fitó ha aprovechado la tecnología para continuar ofreciendo soluciones, asesoramiento y variedades adaptadas a las nuevas necesidades del mercado.

Semillas Fitó acumula más de 20 años de experiencia en especies para climas cálidos y múltiples referencias en la región mediterránea. Por este motivo, en 2020 la compañía organizó distintos seminarios web para seguir compartiendo su experiencia y mantenerse cerca de sus clientes a pesar de la complicada situación.



Se organizó un *webinar* junto a CENEC, el Centro Español del Césped, sobre cómo gestionar la transición de especies C3 (clima templado) a C4 (clima cálido) en terrenos deportivos. También se preparó otro *webinar* junto al Campus del Césped, una de las plataformas de formación líder en el sector, para hablar del mantenimiento de campos de golf de Seashore Paspalum y la introducción de la nueva variedad Pure Dynasty. Por último, se celebró un seminario enfocado al mercado francés sobre la conversión a la variedad de Bermuda Grass.

En todos los seminarios participaron profesionales con renombre que compartieron su experiencia y llevaron a cabo presentaciones técnicas muy apreciadas por los asistentes, que fueron alrededor de 100 personas en cada evento.

COMPROMISO CON EL SECTOR AGROALIMENTARIO



Uno de los puntos que destacan la presencia de Semillas Fitó en el sector agrícola en España en particular y en el mundo en general es su participación por parte de sus empleados en las distintas asociaciones que operan en el sector. En cuanto a cifras, hay que destacar que, siguiendo la trayectoria ya establecida en años anteriores, en el 2020 se mantienen los siguientes hitos:

- Participación en más de **30 asociaciones** del sector, tanto a nivel nacional como internacional.
- Aportación de **150.000 €** en el desarrollo de asociaciones en concepto de cuotas anuales.
- **13 trabajadores y trabajadoras** del Grupo participan de manera activa en alguna asociación.



A nivel nacional:

<p>ESPAÑA</p> <p>Asociación Nacional de Obtentores Vegetales www.anove.es</p>	<p>ITALIA</p> <p>Asociación Italiana de Semilleros www.sementi.it</p>	<p>FRANCIA</p> <p>Unión Francesa de Semilleros www.ufs-semenciers.org</p>	<p>TURQUÍA</p> <p>Sindicato de Industriales y Productores de Semillas www.tsuab.org.tr</p>
<p>MÉXICO</p> <p>Asociación Mexicana de Semilleros www.amsac.org.mx</p>	<p>INDIA</p> <p>Federación de la Industria de Semillas de la India www.fsii.in</p>	<p>CHILE</p> <p>Asociación Nacional de Productores de Semillas www.anproschile.cl</p>	

A nivel internacional:

<p>EUROPA</p> <p>European Seeds Association www.euroseeds.eu</p>	<p>MUNDIAL</p> <p>International Seeds Federation www.worldseed.org</p>	<p>MUNDIAL</p> <p>Antinfringement Internacional Bureau www.aib-seeds.com</p>
---	---	---



Una de las principales asociaciones que hay que destacar es ANOVE.

La Asociación Nacional de Obtentores Vegetales (ANOVE) es la asociación de ámbito español que agrupa a las compañías y centros públicos dedicados a la generación de valor añadido en el sector agroalimentario a través de la investigación, el desarrollo y la explotación de nuevas variedades vegetales (www.anove.es). La misión de ANOVE es representar a España en el sector de la obtención vegetal y promover la defensa de sus intereses y el conocimiento de su actividad, así como apoyar la innovación y el desarrollo de la agricultura.



ANOVE trabaja para garantizar una agricultura innovadora, competitiva y sostenible, que valore y tenga pleno acceso a la mejora vegetal, y contribuya con ello a la seguridad alimentaria y el desarrollo económico de la sociedad.

En la actualidad, ANOVE está conformada por 55 entidades y se estructura en cuatro áreas de actividad:

- Cereales
- Hortícolas y ornamentales
- Frutales y berries
- Maíz, oleaginosas y cultivos industriales

De esta forma se dinamiza el debate sobre problemas específicos de cada tipo de cultivo y la definición de estrategias.

Durante este año 2020, varios trabajadores y trabajadoras del Grupo se han implicado desinteresadamente en la asociación. Destacamos los cargos principales:

Israel Roca, director de Marketing y Ventas de Europa de la unidad de negocio de Hortícola Profesional de Semillas Fitó, forma parte de la junta directiva de ANOVE desde 2019 a la vez que continúa ocupando el cargo de presidente de la sección de Hortícolas. Sus funciones principales son la fijación de la agenda de las reuniones anuales de dicha sección y la alineación de los socios con las decisiones tomadas tanto en la junta directiva de ANOVE como en las propias reuniones de la sección.



Dolors Baget, responsable de Asuntos Regulatorios de la unidad de negocio de Hortícola de Semillas Fitó, ha formado parte durante el 2020 de la Comisión Transversal de Asuntos Regulatorios de ANOVE. Entre otras funciones, Dolors Baget ha participado activamente en las reuniones anuales de la asociación, en las consultas referentes a cambios de legislación de semillas y en las propuestas para optimizar los procesos y la comunicación entre todos los entes estatales.



Jaume Bell-lloch, director de Operaciones de la unidad de negocio de Gran Cultivo de Semillas Fitó, ha participado en las reuniones de la Sección de Maíz, Oleaginosas y Cultivos Industriales (SMOCI) para discutir temas relacionados con dimensión de mercado y tratamiento de semilla.





Assosementi es una organización que representa a los agentes participantes en la industria de las semillas en Italia: productores de variedades vegetales, productores de semillas y distribuidores de semillas.

Principalmente, el propósito de Assosementi es informar a sus compañías miembros sobre medidas regulatorias y moderar el debate sobre iniciativas y problemáticas del sector. Periódicamente organiza reuniones para que sus miembros puedan encontrarse y, a la vez, desarrolla un rol de representación frente a la administración del posicionamiento de sus miembros.

Durante el ejercicio 2020, un trabajador del Grupo ha participado activamente en dichas reuniones:

Massimo Peruzzo, Country Manager Italia, participa periódicamente en las reuniones de la asociación.



La Union Française des Semenciers reúne a 135 empresas activas en la selección, producción y comercialización de semillas para agricultura, jardines y paisajes. Es el punto de contacto de referencia de la industria de las semillas en Francia, y agrupa empresas familiares, cooperativas y filiales de empresas de semillas extranjeras.

Durante el ejercicio 2020, una trabajadora del Grupo ha asistido periódicamente a los eventos de la asociación:

Charlène Aurignac, responsable de Ventas y Marketing de Gran Cultivo en Francia, representa a Semillas Fitó dentro de la Union. Asiste a las reuniones que se organizan periódicamente.



Dentro de Turktob, hay una subasociación llamada Tsuab: Sindicato de Industriales y Productores de Semillas. Es una institución pública de membresía obligatoria para todas las empresas que operan en el sector de las semillas de alguna forma. Actualmente, 961 compañías son miembros de TSuab, entre las cuales se encuentran compañías integradas que reúnen todas las etapas, desde el desarrollo de variedades hasta la distribución y comercialización de semillas, así como compañías que solo están activas en ciertas etapas de la línea de negocio, como la producción, el suministro o la distribución.

Durante el ejercicio 2020, un trabajador de la empresa se ha implicado activamente en estas asociaciones:

Utku Ersoy, Area Manager de Hortícola Profesional en Turquía, es un miembro activo del grupo de trabajo de Tsuab que lidera la lucha contra el fraude y la reproducción ilegal de semillas. Se reúne periódicamente con otros directivos de otras compañías del sector para hacer un seguimiento de estos asuntos.



FSII es la Federación de la Industria de Semillas de la India. Esta asociación engloba a las principales empresas multinacionales del sector y promueve el desarrollo del sector agrario indio por medio de la exportación y la importación, así como su rápida modernización. Las empresas internacionales que operan en el país participan en la investigación de las aplicaciones de la

AMSAC es una asociación civil con casi 50 años de historia dedicados a fomentar la producción y el uso de semillas mejoradas para siembra y la investigación fitogenética en México. La AMSAC es la referencia nacional e internacional en todo lo concerniente a semillas para siembra en México.

Con una afiliación voluntaria de 70 empresas socias nacionales e internacionales que producen, investigan y comercializan semillas, así como proveedores de servicios para la industria semillera, esta asociación representa el 85 % de la producción y comercialización de semillas mejoradas.

AMSAC apoya e informa en la gestión de cada una de las nuevas normativas en el país relacionadas con la importación, las normativas fitosanitarias, las políticas, etc. sobre el mercado de las semillas y su entorno.

Durante este año 2020, dos trabajadores del Grupo se han implicado desinteresadamente en la asociación. Ambos participan en los eventos de la asociación regularmente:



Alejandro Lugo
Area Manager Fitó México



Rogelio López
Logística Fitó México

mejora y la tecnología de semillas, lo que permite a los agricultores adoptar soluciones agrícolas impulsadas por la tecnología para mejorar la productividad agrícola de una manera sostenible, minimizando las pérdidas antes y después de la cosecha. En el ejercicio de 2020 Semillas Fitó entró a formar parte de la FSII.

Enrique Roca, director de Ventas y Marketing del Sudeste Asiático, es el representante de la compañía en la asociación.





ANPROS es la Asociación Nacional de Productores de Semillas en Chile. Tiene como misión contribuir al progreso y desarrollo de la agricultura chilena, y representa a sus asociados en todas las materias concernientes a la actividad semillera, a nivel nacional e internacional, además de promover la sustentabilidad de su industria.

Es una entidad de productores, distribuidores, comercializadores, investigadores y otras organizaciones relacionadas con el rubro semillero. Fue fundada en Santiago en diciembre de 1959 por un grupo de agricultores inscritos en el Registro de Semillas Certificadas del Ministerio de Agricultura.

Durante este año 2020, dos trabajadores del Grupo se han implicado desinteresadamente en la asociación. Ambos participan en los eventos de la asociación regularmente:



Luis Vielma, Country Manager de Fitó Chile, participa activamente en las diferentes actividades de la asociación como representante legal de Semillas Fitó en Chile. Una de las actividades más relevantes es la asistencia a los congresos que organiza la misma entidad donde se tratan temas relacionados con las exportaciones e importaciones de semillas. También mantiene una estrecha relación y colaboración con la entidad gubernamental SAG (Servicio Agrícola y Ganadero).



Claudia Gaete, Farm Manager del centro de producción de Arica, participa en el comité de Arica y Parinacota. Junto con otras empresas de semillas ubicadas en la zona, colabora en temáticas relacionadas con la industria semillera como la regulación, la capacitación, los fitosanitarios, la biotecnología y la responsabilidad social empresarial con la finalidad de favorecer el entorno de manera positiva.



Euroseeds, antes conocida como ESA, es la representante del sector europeo de semillas. Se fundó en el año 2000 con el objetivo de ser la voz de la industria europea de semillas. Representa los intereses de aquellas asociaciones, empresas e instituciones activas en la investigación, el mejoramiento, la producción y la comercialización de semillas de especies de plantas agrícolas, hortícolas y ornamentales.

La misión de Euroseeds es asegurar un marco que garantice los siguientes tres puntos:

- **Una legislación sobre semillas a nivel europeo justa y proporcionada.**
- **La libertad de elección de proveedor de semillas a los diferentes clientes (otras empresas de semillas, agricultores y consumidores).**
- **Una protección efectiva de los derechos de propiedad intelectual relacionada con las plantas y las semillas.**

Anove, Assosementi, UFS y TSUAB son miembros de Euroseeds.

Durante este año 2020, varios trabajadores del Grupo se han implicado desinteresadamente en la asociación. Destacamos los cargos principales:



AIB es una asociación internacional que representa a las principales empresas de semillas de hortícolas.

La misión de AIB es prevenir y combatir las infracciones de los derechos de propiedad intelectual de sus miembros.

Sus miembros se comprometen a apoyar a la horticultura sostenible a través de la innovación en el cultivo de hortalizas y la producción de semillas.



Israel Roca, director de Marketing y Ventas de Europa de la unidad de negocio de Hortícola Profesional de Semillas Fitó, es miembro activo del grupo de trabajo de las empresas integradas (WIC - Working Group Integrated Companies) de la sección de Hortícolas. Su foco principal de actuación es la defensa de los intereses de las empresas que se dedican a la vez a la investigación, la producción y la comercialización de semillas.



Eugenio González, director de la Unidad de Cultivos Extensivos de Semillas Fitó, es miembro de la sección de maíz de Euroseeds, donde se analizan las problemáticas del sector del maíz a nivel europeo, en materia de regulación y de fitosanitarios, entre otras temáticas.



Eduard Fitó, director de Corporate Affairs y Business Development de Semillas Fitó, es miembro de la junta directiva de AIB.

Presidencia de la Federación Internacional de Semillas

La Internacional Seed Federation (ISF) es la asociación más importante del sector semillero a nivel mundial y su congreso anual es un punto de encuentro clave para las mejores empresas de semillas de todo el mundo.

Eduard Fitó, directivo y consejero de PHF, ha ejercido la presidencia de la asociación durante 2020, donde ha representado a los obtentores de semillas —cientos de empresas familiares, pymes y varias multinacionales— que, con sede en 72 países, operan prácticamente en todo el planeta.



Los principales hitos alcanzados por la ISF durante el ejercicio 2020 bajo la presidencia de Eduard Fitó están alineados con los dos grandes cometidos de la asociación: asegurar el movimiento de semillas a través de los distintos países e incentivar la investigación.



Por una parte, se ha definido el esquema Systems Approach, que consiste en un acuerdo de confianza mutua entre países y empresas para facilitar los trámites del tránsito de semillas y asegurar el rigor en la importación y exportación de semillas siguiendo los protocolos sanitarios establecidos. En el ámbito de la investigación, se ha dirigido el foco a la gestión de los recursos genéticos del planeta y a resolver la cuestión de cómo compartir el beneficio que se deriva. Por último, se ha trabajado para crear alianzas con otras organizaciones y sectores que también comparten la visión de alimentar el mundo de forma sostenible, tales como asociaciones de agricultores y organismos internacionales como la FAO, entre otros.

Aparte de la gran dedicación a la ISF por parte de Eduard Fitó, también hay otros trabajadores implicados en la asociación. Principalmente, Eugenio González, director de la Unidad de Cultivos Extensivos de Semillas Fitó, que representa a España en la sección de cultivos extensivos (trigo, maíz, girasol, soja, colza, entre otros). Esto supone asistir a varias reuniones al año para tratar temas relacionados con la legislación de las semillas a nivel mundial y los movimientos de mercancías.

Contribución a la mejora de los campos de golf con la AECG

En julio de 2020 Semillas Fitó firmó un convenio de colaboración con la Asociación Española de Campos de Golf (AECG) para contribuir a la mejora de los campos de golf.

Claudia Hernández, presidenta de la Asociación Española de Campos de Golf, y Josep Cirera, director de Turfgrass de Semillas Fitó, fueron los encargados de suscribir el acuerdo, de dos años de duración, mediante el cual **Semillas Fitó se convierte en una de las empresas de referencia en su ramo para la AECG** con la intención de contribuir al fortalecimiento del sector del golf en España.



Josep Cirera resalta: «El trabajo que hace la asociación en defensa de un sector estratégico para España, como es el turismo en general y el golf asociado al turismo y el deporte en particular, nos parece encomiable».



Claudia Hernández, por su parte, destaca que «Este acuerdo pone de relieve el compromiso de todos en la defensa de los intereses empresariales del golf español y más si cabe en estos duros momentos. Hechos como este demuestran la cohesión y la colaboración del sector, y estamos convencidos de que esta es la única vía para salir de esta crisis».

Con este nuevo acuerdo, Semillas Fitó espera seguir aportando su experiencia y sus conocimientos, y ayudar a construir campos de golf mejores y sobre todo más sostenibles.

PROYECTOS DE INNOVACIÓN AGROALIMENTARIA



La innovación se considera uno de los pilares de crecimiento de Semillas Fitó. La compañía destina un presupuesto superior al 20 % de la facturación anual y el 39 % de la plantilla global de empleados a I+D+i.

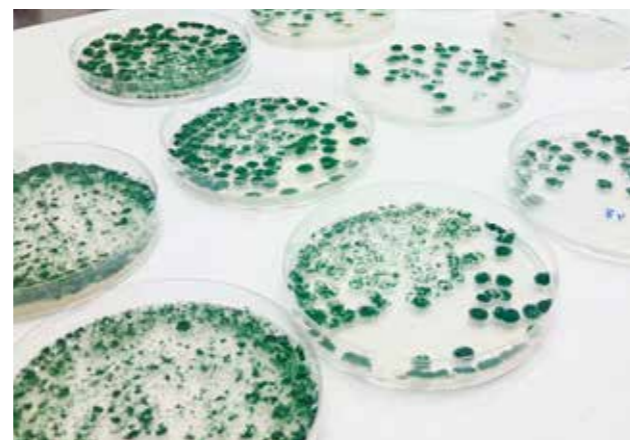
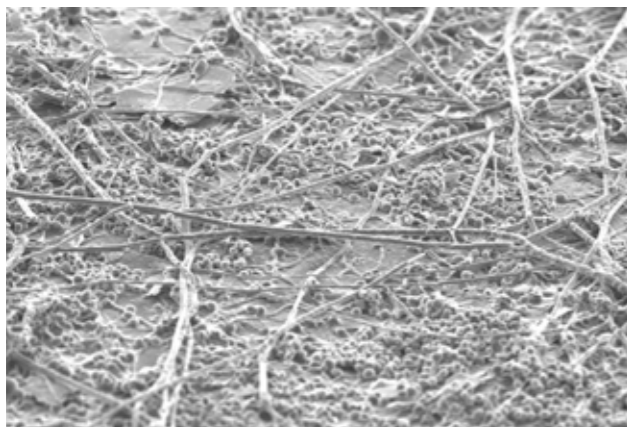
A continuación, se detallan los principales proyectos de innovación agroalimentaria desarrollados en 2020:



Aplicación de *Trichoderma* en semillas de maíz contra el estrés hídrico

El equipo de Seed Technology de Semillas Fitó, en colaboración con el equipo investigador liderado por la profesora Dra. Maria Isabel Trillas (Universidad de Barcelona) y en el marco del programa Doctorats Industrials de la Generalitat de Catalunya, **han demostrado los beneficios de un tratamiento de semillas biológico a base de *Trichoderma asperellum* cepa T34 en maíz bajo condiciones de estrés hídrico severo.**

En el estudio se probó un tratamiento de semillas convencional a base de fungicida químico y la combinación de ambos en la semilla. Las plantas que contaron con la presencia de la cepa T34 en las raíces obtuvieron al final del ensayo significativamente mayor peso seco y número de granos en la mazorca. Además, se vio aumentado su contenido final de carbono y fósforo. Bajo estrés hídrico y midiendo el intercambio de gases en la superficie de la hoja, se observó que las plantas con T34 mejoraron el contenido relativo y la eficiencia del agua, así como la fotosíntesis.



Así, los resultados de esta investigación demuestran que:

- Un tratamiento de semillas con un fitosanitario biológico (T34) puede mejorar la fisiología de la planta tanto en condiciones de irrigación normal como bajo estrés hídrico (sequía) severo en maíz (*Zea mays*).
- El tratamiento de semillas combinado (fitosanitario biológico y químico: fungicida) es posible en la misma semilla (y sigue siendo viable dos años después de tratar según resultados publicados en el congreso internacional MICROPE celebrado en Viena, Austria, en 2018).

Las conclusiones de esta investigación han sido publicadas en la revista internacional PLANTA, una de las más prestigiosas del mundo en su ámbito, y se han situado en el primer cuartil a nivel de impacto científico en biología vegetal.

Inoculación con micorrizas en semillas de tomates para la optimización del riego



Semillas Fitó forma parte de un grupo operativo que en 2020 ha finalizado el proyecto *Gestión del riego y micorrización en cultivos agrícolas* (Orden ARP258/2015), subvencionado por los fondos FEADER a través de la Generalitat de Catalunya. Este trabajo se desarrolló en colaboración con el productor hortícola Agrícola Maresme S.XXI, la asesoría agronómica Arrau y el grupo de investigación de la Dra. María Cinta Calvet, que lidera el Programa de Protección Vegetal Sostenible en IRTA-Cabrils.

El objetivo del proyecto era optimizar la gestión del riego en cultivos de tomate mediante la inoculación con micorrizas. **Esta tecnología, que se podría extrapolar a otros cultivos en el futuro, favorecería la sostenibilidad en las explotaciones agrícolas, ya que permitiría ahorrar en el consumo de recursos hídricos.**

Los resultados de la investigación han demostrado que la inoculación de semilla de tomate fue eficaz por tratamiento de semillas, con niveles similares a los conseguidos por otras vías de aplicación tradicional. Y, como consecuencia de la micorrización, se observaron incrementos a nivel productivo, tanto en condiciones de riego óptimo como de riego reducido.

Semillas Fitó y Cocina de Ideas renuevan su alianza para el desarrollo de estudios de calidad y de tendencias de mercado



A través de esta colaboración se han desarrollado varios programas de trabajo centrados, principalmente, en el análisis de variedades de maíz dulce para la industria de grano, y de diversas variedades de pimiento indicadas para campo abierto y cosecha mecánica, así como en especialidades de tomate de Semillas Fitó.

El convenio de trabajo entre Semillas Fitó y Cocina de Ideas se centra en el desarrollo de diferentes tipos de estudios: aptitud de las variedades hortícolas de Semillas Fitó a los diferentes procesos industriales (congelación, enlatado, etc.): Evaluación del rendimiento industrial de variedades, caracterización de la calidad, etc.: estudios de postcosecha, evolución de la calidad durante el tiempo de vida útil del producto; estudios para conocer la percepción del consumidor,

sus preferencias y demandas; estudios con productores, clientes y consumidores (dinámicas de grupo) que permitan investigar preferencias de consumo y por lo tanto maximizar la aceptación del producto; y estudio de estrategias que aporten valor en toda la cadena alimentaria, etc.

La renovación del convenio pretende ampliar los campos de colaboración entre Semillas Fitó y Cocina de Ideas a nuevos segmentos de productos, manteniendo las líneas de trabajo en maíz y pimiento y ampliándolas a otros segmentos del interés de la compañía.

Cocina de ideas tiene su sede en la Pradera de Navalhorno, en el municipio de la Granja de San Ildefonso (Segovia), dentro del Parque Nacional de la Sierra de Guadarrama.

Protocolo de obtención de líneas dobles haploides en cucurbitáceas



Semillas Fitó participa en un proyecto de innovación de biología celular con el nombre de Nueva herramienta tecnológica para el desarrollo de líneas diplohaploides en cucurbitáceas, que tiene como objetivo el desarrollo de un protocolo de obtención de líneas dobles haploides en cucurbitáceas con el objetivo de acelerar el proceso de obtención de nuevas variedades.

Las líneas dobles haploides son plantas genéticamente fijadas que se generan a partir de una célula gamética, como es una microespora o un óvulo. Poder producir líneas dobles haploides representa una gran herramienta para los programas de *breeding*, ya que el tiempo necesario para obtener una línea genéticamente fijada (una línea parental) se reduce de 5-10 años a 1,5-2 años y puede entrar directamente en los ensayos de híbridos. A su vez, representa una fuente de variabilidad que nos permite crear nuevas variedades innovadoras y de éxito.

El proyecto tendrá una duración de tres años y una subvención de 125.000 € —este es el máximo presupuesto que concede la ayuda— de un presupuesto total del proyecto de 319.010,26 €. La subvención ha sido concedida dentro del marco «Nuclis d'innovació», gestionado por ACCIÓ de la Generalitat de Catalunya, cuyos fondos provienen del marco del programa operativo FEDER (Fondo Europeo de Desarrollo Regional) de Cataluña de 2014-2020.

La puesta a punto de un protocolo de dobles haploides es compleja, debido a los múltiples factores que influyen en la respuesta de las células gaméticas y en la inducción de la regeneración embriogénica. Se requieren muchas pruebas experimentales antes de dar con las condiciones específicas de un protocolo eficiente y robusto para la producción en rutina, teniendo en cuenta que los protocolos de cada especie son diferentes. Por ello, esta subvención supone una gran ayuda para que Semillas Fitó pueda seguir esta línea de investigación y agilizar el proceso de obtención de nuevas variedades.



Nuevos lanzamientos de Fitó Foodture

Fitó Foodture es un proyecto paralelo al negocio principal de Semillas Fitó, cuyo objetivo es englobar acciones, proyectos y conceptos que aspiran a anticiparse a las necesidades del consumidor del futuro.



Foodture no vende semillas, sino conceptos que ofrecen algo único y diferenciador y satisfacen una necesidad de la sociedad. Así, de acuerdo con el valor de visión a largo plazo, la voluntad de Semillas Fitó es contribuir activamente a la mejora y el desarrollo de toda la cadena alimentaria, de principio a fin.

fitó Foodture
New concepts for the new consumers

Los nuevos conceptos de Foodture lanzados en el ejercicio 2020 son el melón Waikiki, el calabacín Crü y el tomate Nippo.



Waikiki es un melón exótico con un sabor dulce y jugoso. Su piel blanca exterior contrasta con su carne anaranjada intensa. Con Waikiki se ha conseguido un melón distinto, de calibre pequeño, sorprendente por fuera y por dentro, con buen sabor y una postcosecha adecuada.



Actualmente, no existe en el mercado ninguna otra variedad como Waikiki. Su formato único y atractivo, tanto por dentro como por fuera, lo hace icónico y reconocible, y lo diferencia de cualquier otra fruta.

Además, la marca Waikiki es fresca y divertida, con el objetivo de transportar al consumidor a un exótico verano interminable de playas de arena blanca, aguas cristalinas y mucho surf. No hay verano sin Waikiki, y ahora puede durar todo el año.



CRÜ es un nuevo calabacín ideal para comerlo crudo.

CRÜ se reconoce fácilmente por su piel rayada y su atractivo color verde, seguido de un sabor suave sin amargor. Resistente y con una larga postcosecha, CRÜ mantiene su apariencia fresca por más tiempo que otros calabacines, y atrae de esta manera a los consumidores actuales que cada día se vuelven más conscientes de la salud a medida que intentan alcanzar el ideal de estilo de vida feliz, saludable y equilibrado.

CRÜ es amado por vegetarianos, flexitarianos y veganos de alimentos crudos, ya que es perfecto para preparar recetas frescas, saludables y frescas. Al consumirse en crudo, sus propiedades se mantienen intactas y se aprovechan mejor todas sus vitaminas, nutrientes y actividad enzimática. Un calabacín en crudo aporta un 65 % más de vitamina C que un calabacín cocinado. Lo mismo crudo, no es lo mismo.



Nippo es un concepto de tomate fundente que nunca antes había existido.

Esta especialidad es un tomate completamente nuevo con características excepcionales de sabor y textura. Nippo tiene forma de cereza y es especialmente agradable en apariencia y textura, con una piel muy fina y brillante y una pulpa suave que explota en la boca y deja un jugoso e intenso sabor afrutado, muy dulce y umami.

Nippo logra una experiencia sensorial completa para el consumidor y está siendo recomendado por algunos de los mejores chefs de la actualidad. Ferran Adrià afirma que «con Nippo he descubierto el placer de comerme un tomate con piel casi invisible, textura fundente y un sabor dulce a la vez intenso y profundo».



APOYO A ORGANIZACIONES SOCIALES



Fundación Pere Tarrés



Semillas Fitó colabora con la Fundación Pere Tarrés desde hace varios años y en diferentes proyectos. Concretamente en 2020 participó en varias campañas de recogida de juegos educativos, alimentos y materiales destinados a los niños y niñas vulnerables del barrio del Poblenou en Barcelona, donde se encuentra nuestra sede central.



Banco de Alimentos



En el centro de producción de Semillas Fitó, los frutos que quedan en buen estado tras la extracción de las semillas se donan al Banco de Alimentos para reducir el desperdicio alimentario.

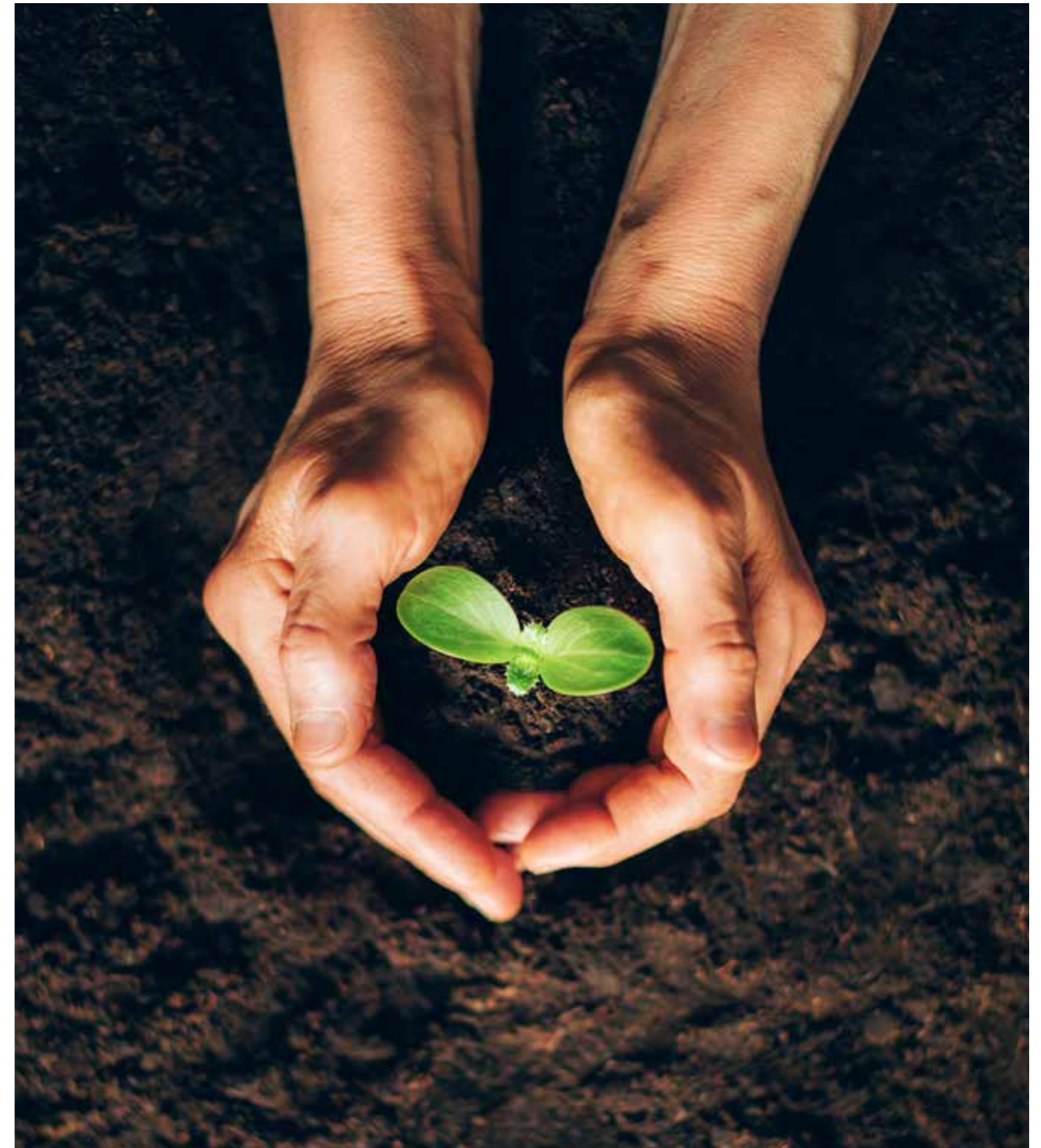
En 2020 se hizo una donación de 6 toneladas de tomates, 32 kg de calabacín, 30 kg de pepino, 19 kg de berenjena y 7 kg de pimiento.



ONG Koris Agri



Semillas Fitó colaboró con la ONG Koris Agri para crear una cooperativa agrícola de mujeres en Bajakunda (Gambia). Se donaron semillas de pimiento, tomate y calabacín para sembrar un terreno de 2.000 m².





DERECHOS HUMANOS Y POLÍTICAS ANTICORRUPCIÓN



En el Grupo PHF, el respeto por los derechos humanos y el cumplimiento de la legalidad, tanto desde un punto normativo como ético, es fundamental.

En línea con ello, en 2020 se ha empezado a desarrollar una Política de cumplimiento normativo (*Compliance*) que engloba, regula y fomenta el respeto por los valores, la misión y los compromisos de la compañía con sus grupos de interés (*stakeholders*) a través de un código ético que representa la base ética principal sobre la cual la organización desarrolla su actividad.

Esta política se apoya también en una serie de recomendaciones hechas a partir de la detección de los posibles riesgos de infracción derivados de su actividad (mapa de riesgos), así como la creación de un canal de denuncias. Este canal de denuncias nace con el objetivo de crear una vía de comunicación para poner en conocimiento de la organización cualquier irregularidad detectada o potencial en la que se crea que ha podido incurrir algún miembro de la organización o departamento en el desarrollo de sus actividades.

Todas aquellas personas que interactúen de forma directa o indirecta con la organización, sean internas o externas a la misma, podrán dirigir cualquier consulta o denuncia a través de un formato web o por correo electrónico a los órganos responsables de supervisar el cumplimiento de la política.

El órgano interno que principalmente se encarga de la supervisión de dicha política normativa y de su cumplimiento es el Comité Ético, formado por el director de Operaciones, el director de Finanzas y el director de Cumplimiento Normativo (*Compliance Officer*) que, conjuntamente, emitirán un informe dirigido al Consejo de Administración para que tome la decisión pertinente y mande ejecutar las acciones acordadas.

5
ANEXOS



ÍNDICE DE CONTENIDOS GRI Y REQUISITOS DE LA LEY 11/2018

La memoria anual 2020 del Grupo PHF, S.L. y de Semillas Fitó S.A. se ha elaborado teniendo en cuenta los requisitos establecidos por la Ley 11/2018, de 28 de diciembre de 2018, por la que se modifica el Código de Comercio en material de información no financiera y diversidad. Dicha Ley exige que las empresas faciliten la información no financiera basándose en algún marco nacional o internacional oficial. Como se ha comentado en varias ocasiones a lo largo de este informe, el equipo gestor ha considerado como marco metodológico de referencia los indicadores GRI (Global Reporting Initiative), los Objetivos de Desarrollo Sostenible y los Principios del Pacto Mundial. El cuadro siguiente detalla todos los indicadores GRI que se han desarrollado en algún punto del informe, y los casa con los requisitos exigidos por la Ley 11/2018. Para facilitar su búsqueda, se indica en la misma tabla su localización en mismo informe (número de página).

Indicador GRI y descripción		Contenidos Ley 11/2018	Apartado "Memoria anual 2020"	Páginas	ODS relacionado
TEMAS GENERALES: 1. Acerca de esta memoria · 2. Acerca de la compañía · 3. Contribución a los ODS · 5. Anexos					
GRI 101 - Fundamentos 2016		Metodología: Uso de marcos oficiales	1. Acerca de esta memoria	4-7	
GRI 102 - Contenidos generales	102-1 Nombre de la organización	Breve descripción del modelo de negocio del grupo	2. Acerca de la compañía	8-23	ODS 2 ODS 4 ODS 8 ODS 9 ODS 10 ODS 12
	102-2 Actividades, marcas, productos y servicios	Breve descripción del modelo de negocio del grupo	2. Acerca de la compañía	8-23	
	102-3 Ubicación de la sede central	Breve descripción del modelo de negocio del grupo	2. Acerca de la compañía	8-23	
	102-4 Localización de las actividades	Breve descripción del modelo de negocio del grupo	2. Acerca de la compañía	8-23	
	102-5 Propiedad y marca jurídica	Breve descripción del modelo de negocio del grupo	2. Acerca de la compañía	8-23	
	102-6 Mercados servidos	Breve descripción del modelo de negocio del grupo	2. Acerca de la compañía	8-23	
	102-7 Dimensión de la organización	Breve descripción del modelo de negocio del grupo	2. Acerca de la compañía	8-23	
	102-8 Información sobre empleados y trabajadores	Empleo: número y distribución de empleados	2. Acerca de la compañía	8-23	
	102-13 Participación en asociaciones	Información sobre la sociedad	2. Acerca de la compañía	8-23	
	102-16 Valores, principios y estándares	Breve descripción del modelo de negocio del grupo	2. Acerca de la compañía	8-23	
	102-18 Estructura de gobernanza	Breve descripción del modelo de negocio del grupo	2. Acerca de la compañía	8-23	
	102-46 Definición de los contenidos de los informes y las coberturas del tema	Metodología: Uso de marcos oficiales	1. Acerca de esta memoria	8-23	
	102-50 Periodo objeto del informe	Metodología: Uso de marcos oficiales	1. Acerca de esta memoria	8-23	
	102-51 Fecha del último informe	Metodología: Uso de marcos oficiales	1. Acerca de esta memoria	8-23	
	102-52 Ciclo de elaboración de informes	Metodología: Uso de marcos oficiales	1. Acerca de esta memoria	8-23	
	102-53 Punto de contacto para las preguntas sobre el informe	Metodología: Uso de marcos oficiales	1. Acerca de esta memoria	8-23	
	102-54 Declaración de elaboración del informe de conformidad con los estándares GRI	Metodología: Uso de marcos oficiales	3. Contribución a los Objetivos de Desarrollo Sostenible y GRI	24-31	
102-55 Índice de contenidos GRI	Metodología: Uso de marcos oficiales	5. Anexos	90-101		
102-55 Verificación externa	Verificación de la información por un tercero	5. Anexos	90-101		
TEMAS SOCIALES: 4. 2020: Equipo humano y compromiso con la sociedad					
GRI 401 - Empleo	401-1 Nuevas contrataciones de empleados y rotación de personal	Empleo: Número y distribución de empleados	4. Empleo: principales cifras de 2020	38-43	ODS 5 ODS 10
	401-3 Pemesos parentales	Empleo: Organización del trabajo	4. Empleo: principales cifras de 2020	38-43	
GRI 404 - Formación y educación	404-1 Media de horas de formación al año por empleado	Empleo: Formación	4. Empleo: principales cifras de 2020	38-43	
	404-2 Programas para mejorar las habilidades de los empleados	Empleo: Formación	4. Empleo: principales cifras de 2020	38-43	
GRI 405 - Diversidad e igualdad de oportunidades	405-1 Diversidad en órganos de gobierno y empleados	Empleo: Igualdad	4. Empleo: principales cifras de 2020	38-43	
GRI 406 - No discriminación	406-1 Casos de discriminación y acciones correctivas emprendidas	Empleo: Igualdad	4. Empleo: principales cifras de 2020	38-43	
GRI 407 - Libertad de asociación y negociación colectiva		Empleo: Igualdad	4. Empleo: principales cifras de 2020	38-43	
GRI 409 - Trabajo forzoso		Empleo: Igualdad	4. Empleo: principales cifras de 2020	38-43	
GRI 402 - Relaciones laborales		Empleo: Salud y seguridad	4. Organización del trabajo y accesibilidad	44-45	
GRI 403 - Salud y seguridad ocupacional	403-1 Representación de los trabajadores en comités empresa de salud y seguridad	Empleo: Salud y seguridad	4. Organización del trabajo y accesibilidad	44-45	
	403-2 Identificación de peligros y accidentes laborales	Empleo: Salud y seguridad	4. Organización del trabajo y accesibilidad	44-45	
GRI 402 - Relaciones laborales		Empleo: Salud y seguridad	4. Salud y seguridad	46-47	
GRI 403 - Salud y seguridad ocupacional	403-1 Representación de los trabajadores en comités empresa de salud y seguridad	Empleo: Salud y seguridad	4. Salud y seguridad	46-47	
	403-2 Identificación de peligros y accidentes laborales	Empleo: Salud y seguridad	4. Salud y seguridad	46-47	

Indicador GRI y descripción		Contenidos Ley 11/2018	Apartado "Memoria anual 2020"	Páginas	ODS relacionado
TEMAS SOCIALES:					
4. 2020: Equipo humano y compromiso con la sociedad					
GRI 404 - Formación y educación	404-1 Media de horas de formación al año por empleado	Empleo: Formación	4. Formación	48-50	ODS 4
	404-2 Programas para mejorar las habilidades de los empleados	Empleo: Formación	4. Formación	48-50	
GRI 401 - Empleo	401-1 Nuevas contrataciones de empleados y rotación de personal	Empleo: Número y distribución de empleados	4. Nuevas incorporaciones - promociones	51	ODS 4; ODS 16
GRI 402 - Relaciones laborales		Empleo: Salud y seguridad	4. Gestión de la pandemia del coronavirus	66	ODS 8 ODS 12
GRI 403 - Salud y seguridad ocupacional	403-1 Representación de los trabajadores en comités empresa de salud y seguridad	Empleo: Salud y seguridad	4. Gestión de la pandemia del coronavirus	66	
		403-2 Identificación de peligros y accidentes laborales	Empleo: Salud y seguridad	4. Gestión de la pandemia del coronavirus	66
GRI 413 - Comunidades locales	413-1 Operaciones con participación de la comunidad local	Información sobre la sociedad	4. Divulgación de hábitos de alimentación saludables	68-69	ODS 1; ODS 4; ODS 12
GRI 413 - Comunidades locales	413-1 Operaciones con participación de la comunidad local	Información sobre la sociedad	4. Pedagogía de la semilla	70-71	ODS 4 ODS 12
GRI 404 - Formación y educación	404-1 Media de horas de formación al año por empleado	Información sobre la sociedad	4. Pedagogía de la semilla	70-71	
		404-2 Programas para mejorar las habilidades de los empleados	Información sobre la sociedad	4. Pedagogía de la semilla	70-71
GRI 413 - Comunidades locales 2016	413-1 Operaciones con participación de la comunidad local	Información sobre la sociedad	4. Pedagogía de la semilla	70-71	ODS 6 ODS 9 ODS 12
GRI 407 - Libertad de asociación y negociación colectiva		Información sobre la sociedad	4. Compromiso con el sector agroalimentario	72-79	
GRI 412 - Evaluación de derechos humanos	412-1 Operaciones sometidas a revisiones o evaluaciones de impacto sobre los DD.HH.	Información sobre el respeto a los DD.HH.	4. Compromiso con el sector agroalimentario	72-79	
GRI 413 - Comunidades locales 2016	413-1 Operaciones con participación de la comunidad local	Información sobre la sociedad	4. Compromiso con el sector agroalimentario	72-79	
GRI 414 - Evaluación social de proveedores		Información sobre la sociedad	4. Compromiso con el sector agroalimentario	72-79	
GRI 416 - Salud y seguridad de los clientes		Información sobre la sociedad	4. Compromiso con el sector agroalimentario	72-79	
GRI 417 - Marketing y etiquetado		Información sobre la sociedad	4. Compromiso con el sector agroalimentario	72-79	
GRI 418 - Privacidad de los clientes		Información sobre la sociedad	4. Compromiso con el sector agroalimentario	72-79	
GRI 419: Cumplimiento socioeconómico		Información sobre la sociedad	4. Compromiso con el sector agroalimentario	72-79	
GRI 401 - Empleo	401-1 Nuevas contrataciones de empleados y rotación de personal	Empleo: Número y distribución de empleados	4. Proyectos de innovación agroalimentaria	80-85	
GRI 404 - Formación y educación	404-1 Media de horas de formación al año por empleado	Empleo: Formación	4. Proyectos de innovación agroalimentaria	80-85	ODS 8 ODS 9 ODS 12
		404-2 Programas para mejorar las habilidades de los empleados	Empleo: Formación	4. Proyectos de innovación agroalimentaria	
GRI 412 - Evaluación de derechos humanos	412-1 Operaciones sometidas a revisiones o evaluaciones de impacto sobre los DD.HH.	Información sobre el respeto a los DD.HH.	4. Apoyo a organizaciones sociales	86-87	ODS 2; ODS 4; ODS 8; ODS 10; ODS 16
GRI 413 - Comunidades locales 2016	413-1 Operaciones con participación de la comunidad local	Información sobre la sociedad	4. Apoyo a organizaciones sociales	86-87	
TEMAS MEDIOAMBIENTALES:					
4. 2020: Medioambiente					
GRI 102 - Contenidos generales	102-13 Afiliación a asociaciones	Contaminación y cambio climático	4. Certificación ESTA	54-55	ODS 12 ODS 15
	102-16 Valores, principios, estándares y normas de conducta	Contaminación y cambio climático	4. Certificación ESTA	54-55	
GRI 304 - Biodiversidad	304-2 Impactos significativos de las actividades, los productos y los servicios en la biodiversidad	Contaminación y cambio climático	4. Certificación ESTA	54-55	ODS 9; ODS 12; ODS 15
GRI 307 - Cumplimiento regulatorio	307-1 Incumplimiento de la legislación y normativa ambiental	Contaminación y cambio climático	4. Certificación ESTA	54-55	
GRI 304 - Biodiversidad	304-2 Impactos significativos de las actividades, los productos y los servicios en la biodiversidad	Contaminación y cambio climático	4. Reducción de plagas y posterior uso de fitosanitarios	56-57	ODS 12 ODS 13
GRI 306 - Residuos	306-2 Residuos por tipo y método de eliminación	Economía circular y prevención y gestión de residuos	4. Residuos	58-59	
GRI 308 - Evaluación ambiental de proveedores	308-1 Porcentaje de nuevos proveedores que fueron seleccionados utilizando criterios ambientales	Economía circular y prevención y gestión de residuos	4. Residuos	58-59	ODS 6; ODS 9; ODS 12
GRI 303 - Agua	303-3 Agua reciclada y reutilizada	Uso sostenible de los recursos	4. Uso de recursos hídricos	60	ODS 7
	303-5 Consumo de agua	Uso sostenible de los recursos	4. Uso de recursos hídricos	60	
GRI 302 - Energía	302-4 Reducción del consumo de energía	Uso sostenible de los recursos	4. Eficiencia energética	61-62	ODS 13
GRI 305 - Emisiones	305-5 Reducción de emisiones de GEI	Contaminación y cambio climático	4. Eficiencia energética	61-62	
GRI 306 - Residuos	308-1 Porcentaje de nuevos proveedores que fueron seleccionados utilizando criterios ambientales	Economía circular y prevención y gestión de residuos	4. Pequeñas acciones, grandes cambios	63	
TEMAS ECONÓMICOS:					
4. 2020: Derechos humanos y políticas anticorrupción					
GRI 205 - Anticorrupción	205-2 Comunicación y formación sobre políticas y procedimientos anticorrupción	Información relativa a la lucha contra la corrupción y el soborno	4. Derechos humanos y políticas anticorrupción	88-89	ODS 16
	205-3 Confirmación de incidentes relacionados con políticas anticorrupción		4. Derechos humanos y políticas anticorrupción	88-89	

PRINCIPIOS DEL PACTO MUNDIAL

A parte de los ODS, en este informe se incluye una mención especial a algunos de los **10 principios del Pacto Mundial**. A continuación se detallan los 10 principios, y se indica en qué parte del informe concreta se hace mención de ellos.

DERECHOS HUMANOS

Principio 1	Las empresas deben apoyar y respetar la protección de los derechos humanos fundamentales, reconocidos internacionalmente, dentro de su ámbito de influencia.	Ver «Información sobre cuestiones relativas a los derechos humanos» (páginas 26-31 y 36-51)
Principio 2	Las empresas deben asegurarse de que sus empresas no son cómplices en la vulneración de los derechos humanos.	

NORMAS LABORALES

Principio 3	Las empresas deben apoyar la libertad de afiliación y el reconocimiento efectivo del derecho a la negociación colectiva.	Ver «Información sobre cuestiones relativas al personal» (páginas 36-51)
Principio 4	Las empresas deben apoyar la eliminación de toda forma de trabajo forzoso o realizado bajo coacción.	
Principio 5	Las empresas deben apoyar la erradicación del trabajo infantil.	
Principio 6	Las empresas deben apoyar la abolición de las prácticas de discriminación en el empleo y la ocupación.	

MEDIOAMBIENTE

Principio 7	Las empresas deben mantener un enfoque preventivo que favorezca el medio ambiente.	Ver «Información sobre cuestiones medioambientales» (páginas 52-63)
Principio 8	Las empresas deben fomentar las iniciativas que promuevan una mayor responsabilidad ambiental.	
Principio 9	Las empresas deben favorecer el desarrollo y la difusión de las tecnologías respetuosas con el medioambiente.	

ANTICORRUPCIÓN

Principio 10	Las empresas deben trabajar contra la corrupción en todas sus formas, incluidas la extorsión y el soborno.	Ver «Información sobre la corrupción y el soborno» (páginas 88-89)
---------------------	--	--



VERIFICACIÓN

CARTA DE LOS ACCIONISTAS

**"CARTA MANIFESTACIONES"
EN RELACIÓN AL
INFORME DE INFORMACIÓN NO FINANCIERA**

Sr./es. DPMC, S.L.
Ronda General Mitre, 145 – 1º2º
08022 Barcelona
España.

Barcelona, 15 de marzo de 2021

En relación con el examen que están realizando de las Cuentas Anuales de esta Entidad, correspondientes al ejercicio terminado el 31 de diciembre de 2020, por la presente les manifestamos que, según nuestro leal saber y entender:

1. Los miembros del Consejo de Administración, de la PHF, S.A. somos los responsables de la formulación de las Cuentas Anuales en la forma y los plazos establecidos en la normativa vigente.
2. Las Cuentas Anuales han sido obtenidas de los registros de contabilidad de PHF, S.A., las cuales reflejan la totalidad de sus transacciones y de sus activos y pasivos, mostrando la imagen fiel de su situación financiero-patrimonial al 31 de Diciembre de 2020, así como el resultado de sus operaciones y los cambios habidos en su situación financiera durante el ejercicio 2020 de conformidad con los principios y normas contables generalmente aceptados, aplicados uniformemente.
3. No tenemos conocimiento de incumplimientos o posibles incumplimientos de la normativa legal de aplicación a la Sociedad, cuyos efectos deban ser considerados en las cuentas anuales o puedan servir de base para contabilizar pérdidas o estimar contingencias.
4. No tenemos conocimiento de la existencia de errores e irregularidades significativas que afecten a las cuentas anuales, así como de la existencia de ninguna irregularidad que haya afectado al control interno, ni de situaciones de este tipo que hubiera estado implicada la Dirección de la entidad.
5. Los únicos compromisos, contingencias y responsabilidades a la fecha de cierre son los reflejados en las Cuentas Anuales.
6. PHF, S.A. no tenía, ni tiene en proyecto, ninguna decisión que pudiera alterar significativamente el valor contabilizado de los elementos de activo y de pasivo, que tengan un efecto en el patrimonio, y en la información no financiera revelada en las Cuentas Anuales.
7. Entre el día de la formulación de las Cuentas Anuales y la fecha de esta carta, no ha ocurrido ningún hecho, ni se ha puesto de manifiesto ningún aspecto que pudiera afectar, significativamente, a las Cuentas Anuales y que no esté reflejado en las mismas.
8. La Entidad no tenía, ni tiene en este momento pasivos contingentes en curso, de los que pudieran derivarse pagos por penalizaciones de importancia, al amparo de la legislación vigente, que no estén ya reflejadas en las cuentas anuales.

9. La Sociedad no tiene compromisos por prestaciones laborales similares de los que puedan derivarse obligaciones futuras, adicionales a las indicadas en las Cuentas Anuales.
10. La Sociedad ha llevado a cabo todas sus operaciones con terceros de una forma independiente realizando sus operaciones en condiciones normales de mercado y en libre competencia.
11. Cuando fuera aplicable, el informe de gestión contiene toda la información requerida por la legislación vigente.



Sra: Elisabet Fitó i Baucells

Directora Ejecutiva PHF Holding



INFORME DE VERIFICACIÓN INDEPENDIENTE



Dirección por Misiones, S.L.
Ronda General Mitre, 145 – 2ª1ª
08022 Barcelona

Informe de Verificación Independiente del Estado de Información No Financiera Consolidado de Productos Hortícolas Fitó, S.L. y sociedades dependientes del ejercicio 2020

A los accionistas de Productos Hortícolas Fitó, S.L.:

De acuerdo al artículo 49 del Código de Comercio, hemos realizado la verificación, con el alcance de seguridad limitada, del Estado de Información No Financiera Consolidado (en adelante, el EINF) correspondiente al ejercicio anual finalizado el 31 de diciembre de 2020 de Productos Hortícolas Fitó, S.L. (en adelante, PHF) y sus sociedades dependientes (en adelante, Semillas Fitó), que forma parte del Informe de Gestión de 2020.

El contenido de Informe de Gestión incluye información adicional a la requerida por la normativa mercantil vigente en materia de información no financiera que no ha sido objeto de nuestro trabajo de verificación. En este sentido, nuestro trabajo se ha limitado exclusivamente a la verificación de la información contenida en la tabla "Vinculación Ley 11/2018 con GRI" incluida en el Informe de Gestión consolidado adjunto.

Responsabilidad de los Administradores

La formulación del EINF incluido en el Informe de Gestión Consolidado del Grupo, así como el contenido de este, es responsabilidad de los administradores de la Sociedad dominante. El EINF se ha preparado de acuerdo con los contenidos recogidos en la normativa mercantil vigente (Ley 11/2018 publicada en el BOE el 29 de Diciembre de 2018) y siguiendo los criterios de los *Sustainability Reporting Standards* de Global Reporting Initiative (estándares GRI) seleccionados de acuerdo a lo mencionado para cada materia en la tabla "Vinculación Ley 11/2018 con GRI" del citado Informe de Gestión, así como los objetivos de desarrollo sostenible aprobados por la Organización de las Naciones Unidas en 2015..

Esta responsabilidad incluye asimismo el diseño, la implantación y el mantenimiento del control interno que se considere necesario para permitir que el EINF esté libre de incorrección material, debida a fraude o error. Los administradores de la Sociedad dominante son también responsables de definir, implantar, adaptar y mantener los sistemas de gestión de los que se obtiene la información necesaria para la preparación del EINF.

Nuestra responsabilidad

Nuestra responsabilidad es expresar nuestras conclusiones en un informe de aseguramiento independiente de seguridad limitada basándonos en el trabajo realizado que se refiere exclusivamente al ejercicio 2020. Los datos correspondientes a ejercicios anteriores no estaban sujetos a la verificación prevista en la normativa mercantil vigente.

Hemos llevado a cabo nuestro trabajo de revisión de acuerdo con los requisitos establecidos en la Norma Internacional de Encargos de Aseguramiento 3000 Revisada en vigor, "Encargos de Aseguramiento distintos de la Auditoría y de la Revisión de Información Financiera Histórica" (ISAE 3000 Revisada) emitida por el Consejo de Normas Internacionales de Auditoría y Aseguramiento (IAASB) de la Federación Internacional de Contadores (IFAC) y con la Guía de Actuación sobre encargos de verificación del Estado de Información No Financiera emitida por el Instituto de Censores Jurados de Cuentas de España.

En un trabajo de aseguramiento limitado los procedimientos llevados a cabo varían en naturaleza y momento, y tienen una menor extensión, que los realizados en un trabajo de aseguramiento razonable y, por lo tanto, la seguridad proporcionada es también menor.

Los procedimientos que hemos realizados a efectos de este encargo se basan a nuestro juicio profesional y han consistido en la formulación de preguntas a la Dirección y los miembros que han participado en la elaboración del EINF, en la revisión



Dirección por Misiones, S.L.
Ronda General Mitre, 145 – 2ª1ª
08022 Barcelona

de los procesos para recopilar y validar la información presentada en el EINF y en la aplicación de ciertos procedimientos analíticos y pruebas de revisión por muestreo que se describen a continuación:

- Reuniones con el personal de la Sociedad dominante para conocer el modelo de negocio, las políticas y los enfoques de gestión aplicados, los principales riesgos relacionados con esas cuestiones y obtener la información necesaria para la revisión externa.
- Análisis del alcance, relevancia e integridad de los contenidos incluidos en el EINF del ejercicio 2020 en función del análisis realizado por PHF, S.L. y descrito en el capítulo "Contribución a los objetivos de Desarrollo Sostenible (ODS)", considerando los contenidos requeridos en la normativa mercantil en vigor.
- Análisis de los procesos para recopilar y validar los datos presentados en el EINF del ejercicio 2020.
- Revisión de la información relativa a los riesgos, las políticas y los enfoques de gestión aplicados en relación con los aspectos materiales presentados en el EINF del ejercicio 2020.
- Comprobación, mediante pruebas, en base a la selección de muestras, de la información relativa a los contenidos incluidos en el EINF del ejercicio 2020 y su adecuada compilación a partir de los datos suministrados por las fuentes de información.
- Obtención de una carta de manifestaciones de los Administradores y la Dirección.

Conclusión

Basándonos en los procedimientos realizados y en las evidencias que hemos obtenido, no se ha puesto de manifiesto aspecto adicional alguno que nos haga creer que el EINF de PHF, S.L. correspondiente al ejercicio anual 2020, no ha sido preparado, en todos sus aspectos significativos, de acuerdo con los contenidos recogidos en la normativa mercantil vigente y siguiendo los contenidos de los estándares GRI seleccionados, de acuerdo a lo mencionado para cada materia en las "referencias bibliográficas" del citado Informe de Gestión consolidado.

Uso y distribución

Este informe ha sido preparado en respuesta al requerimiento establecido en la normativa mercantil vigente en España, por lo que podría no ser adecuado para otros propósitos y jurisdicciones. El presente informe en ningún caso puede entenderse como un informe de auditoría en los términos previstos en la normativa reguladora de auditoría vigente en España.

DPMC – Dirección por Misiones, S.L.
Nuno Santos Pitta
30 de marzo de 2021



